

*ШЖҚ КМК «Атырау облыстық перинатальдық орталығының» 2017 жылғы қорытынды есебі*



## **ОБЛЫСТЫҚ ПЕРИНАТАЛЬДЫҚ ОРТАЛЫҚТЫҢ ҚҰРЫЛЫМЫ**

<b>БАРЛЫҒЫ</b>	<b>250</b> кереует
<b>ЖҮКТІЛІК ПАТОЛОГИЯСЫ БӨЛІМШЕСІ</b>	<b>40</b> кереует
<b>БОСАНҒАННАН КЕЙІНГІ БӨЛІМШЕ</b>	<b>130</b> кереует
<b>ГИНЕКОЛОГИЯ БӨЛІМШЕСІ</b>	<b>30</b> кереует
<b>НӘРЕСТЕЛЕР ПАТОЛОГИЯСЫ ЖӘНЕ ШАЛА ТУЫЛҒАНДАРДЫ КҮТУДЕГІ ІІ КЕЗЕҢ (НӘРЕСТЕЛЕР ХИРУРГИЯСЫ- 2 КЕРЕУЕТІМЕН)</b>	<b>50</b> кереует
<b>БОСАНДЫРУ БӨЛІМШЕСІ</b>	<b>170</b> кереует
<b>НӘРЕСТЕЛЕР РЕАНИМАЦИЯСЫ БӨЛІМШЕСІ</b>	<b>16</b> кереует
<b>РЕАНИМАЦИЯ ЖӘНЕ ҚАРҚЫНДЫ ЕМДЕУ БӨЛІМШЕСІ</b>	<b>8</b> кереует
<b>ОҢАЛТУ БӨЛІМШЕСІ</b>	<b>5</b> кереует
<b>КҮНДІЗГІ СТАЦИОНАР</b>	<b>25</b> кереует

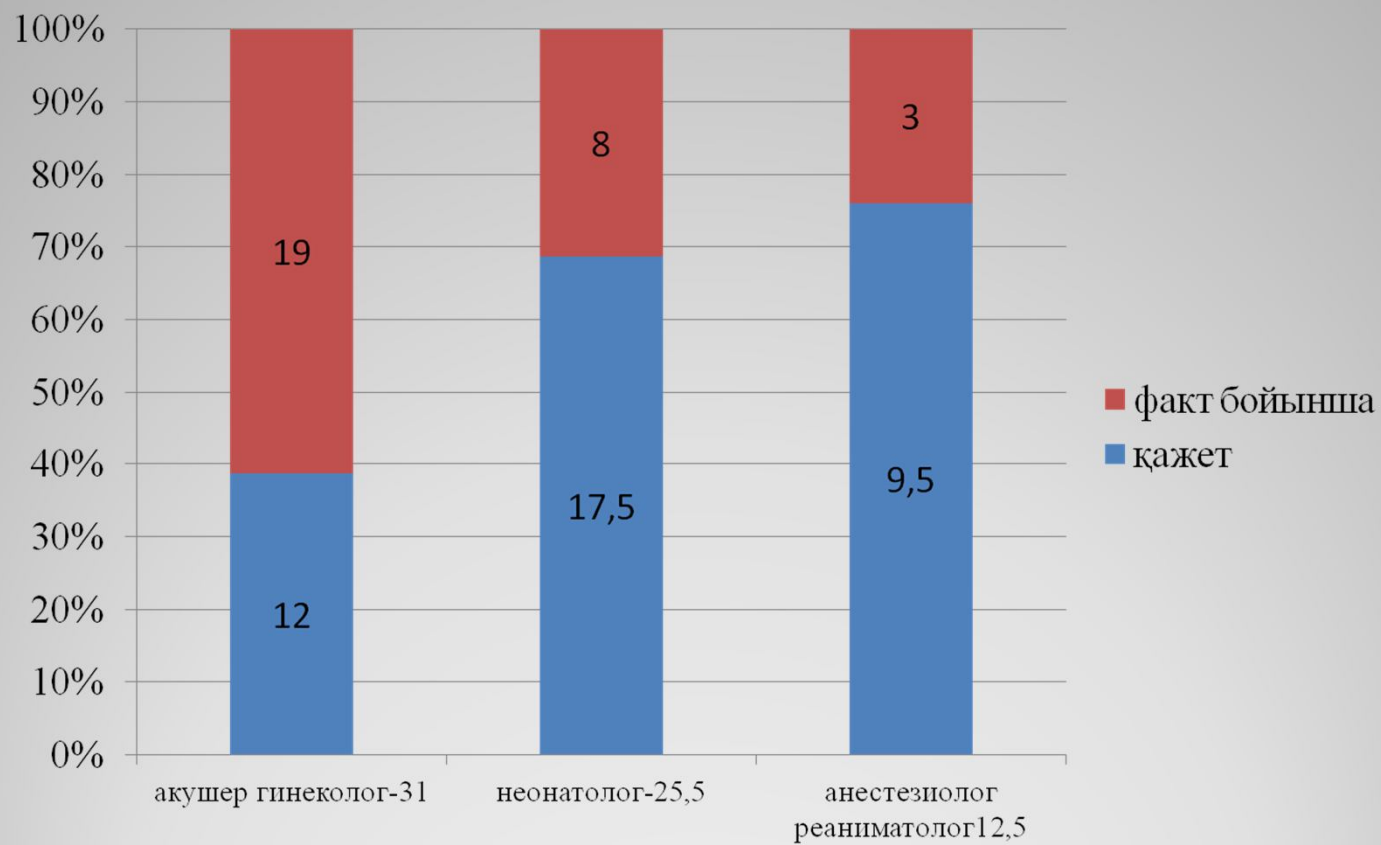
## **ОБЛЫСТЫҚ ПЕРИНАТАЛЬДЫҚ ОРТАЛЫҚТЫҢ ҚҰРЫЛЫМЫ**

### **ҚОСАЛҚЫ ҚЫЗМЕТ КӨРСЕТУШІ БӨЛІМШЕЛЕР:**

1. ӘКІМШІЛІК- ШАРУАШЫЛЫҚ БӨЛІМІ;
2. МЕДИЦИНАЛЫҚ СТАТИСТИКА БӨЛІМІ;
3. АПТЕКА;
4. КЛИНИКАЛЫҚ- ДИАГНОСТИКАЛЫҚ ЗЕРТХАНА;
5. МЕДИКО- ГЕНЕТИКАЛЫҚ КАБИНЕТ;
6. ОТА ЖАСАУ БЛОГІ;
7. РЕНТГЕН- КАБИНЕТ;
8. УДЗ КАБИНЕТТЕРІ;
9. ОРТАЛЫҚ ЗАЛАЛСЫЗДАНДЫРУ БӨЛІМШЕСІ.

**2017 жылдың қараша айынан бастап қабылдау-диагностикалық бөлімшесі ашылып, клиникалық-диагностикалық зертхана, медико- генетикалық кабинет, рентген, УДЗ кабинеттері және қабылдау бөлімі біріктіріліп жаңадан құрылды.**

# МАМАНДАР ЖАҒДАЙЫ

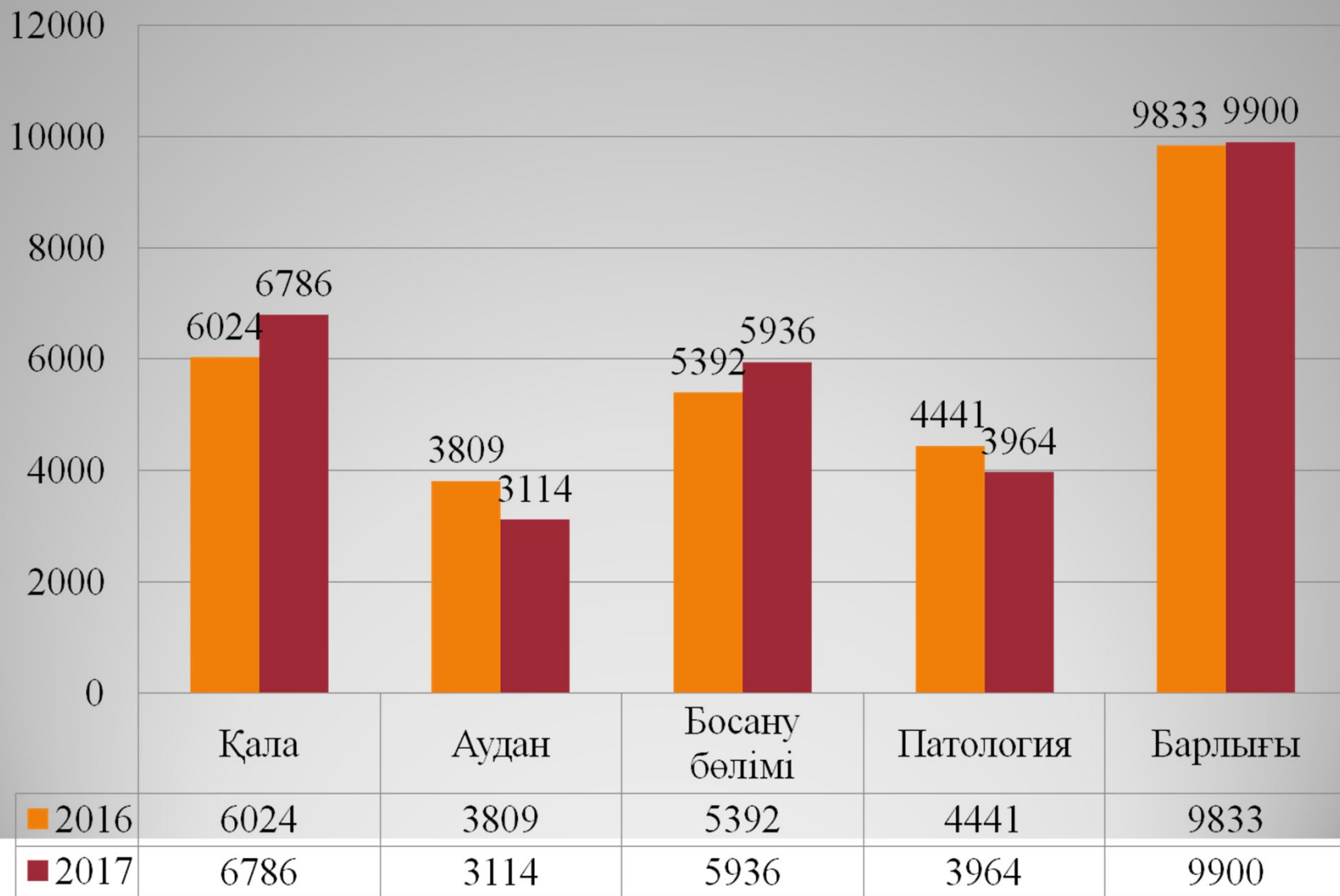


## ПЕРЗЕНТХАНАНЫҢ НЕГІЗГІ КӨРСЕТКІШТЕРІ

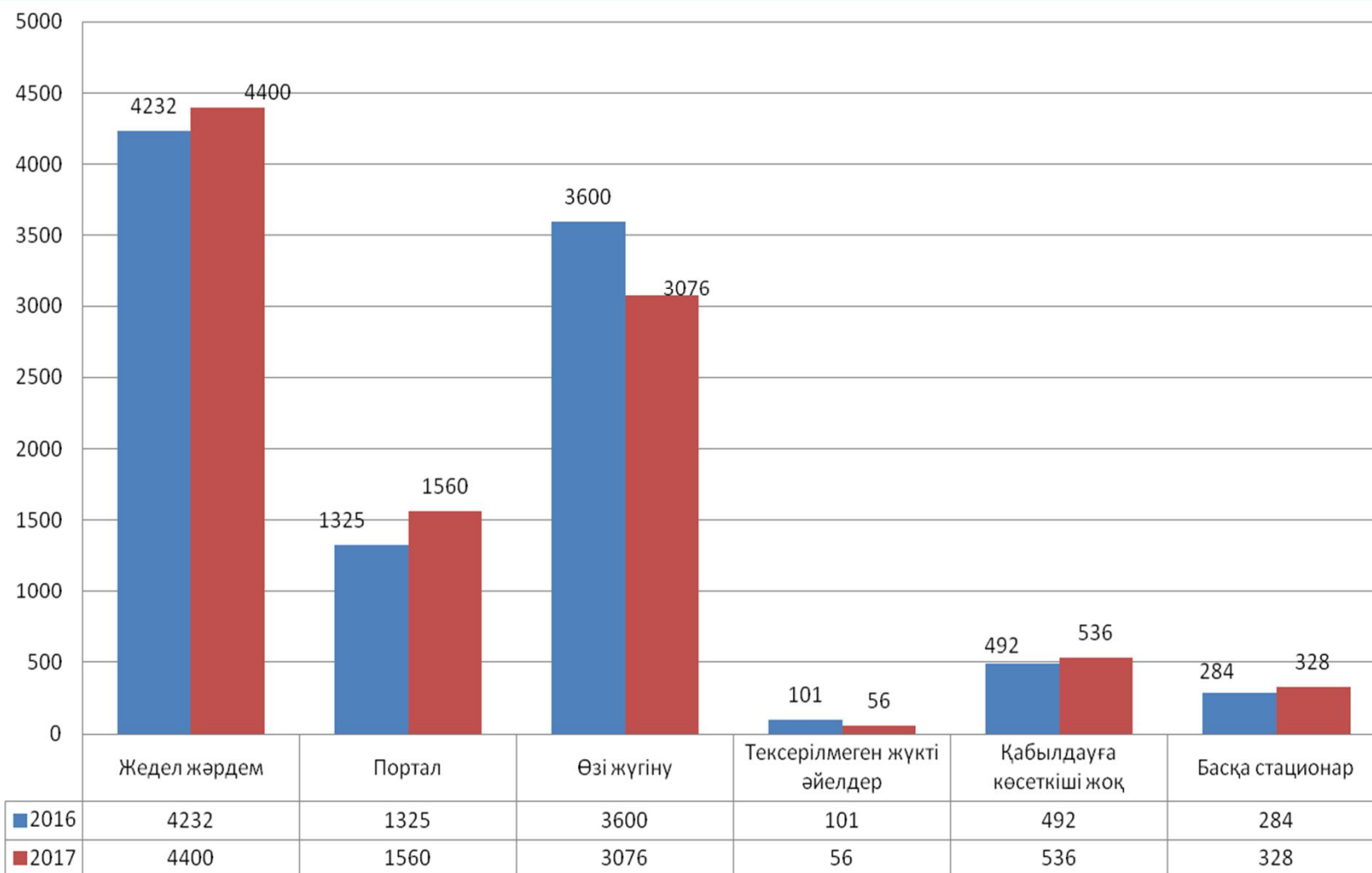
КӨРСЕТКІШТЕР	2013	2014	2015	2016	2017
<b>ШЫҚҚАН НАУҚАСТАР САНЫ</b>	12939	12805	12941	12698	12457
<b>ОНЫҢ ІШІНДЕ АУЫЛ ТҰРҒЫНДАРЫ</b>	4029	4212	4124	4824	3859
<b>ӨТКІЗГЕН ТӨСЕК-КҮНДЕРІ</b>	78822	78941	76350	73240	72374
<b>ТӨСЕКТІҢ ЖЫЛДЫҚ ОРТАША ТОЛУЫ</b>	315,3	315,7	305,4	293	289,5
<b>ТӨСЕКТЕ ОРТАША БОЛУЫ</b>	6,1	6,6	5,8	5	5,8
<b>ТӨСЕК АЙНАЛЫМЫ</b>	51,8	51,2	51,7	50,8	49,8
<b>БАРЛЫҚ ӨЛГЕНДЕР</b>	77	70	76	75	63
<b>ӨЛІМ КӨРСЕТКІШІ</b>	0,59%	0,55%	0,58%	0,59%	0,51%
<b>АНА ӨЛІМІ (АБС. САНЫ, КӨРСЕТКІШІ) 100000 ТІРІ ТУҒАНҒА ШАҚҚАНДА</b>	1-12,8	0	0	1- 11,6	2-22,7 (4-45,4)
<b>ӨЛГЕН НӘРЕСТЕЛЕР САНЫ</b>	76	70	75	74	59
<b>ӨЛІ ТУЫЛУ КӨРСЕТКІШІ</b>	124-15,5‰	138-16,3‰	152- 17,2‰	143-16,3‰	132-14,7‰
<b>ПЕРИНАТАЛЬДЫҚ ӨЛІМ</b>	176-22,1‰	182-21,5‰	181- 20,8‰	173-19,7‰	160-18‰



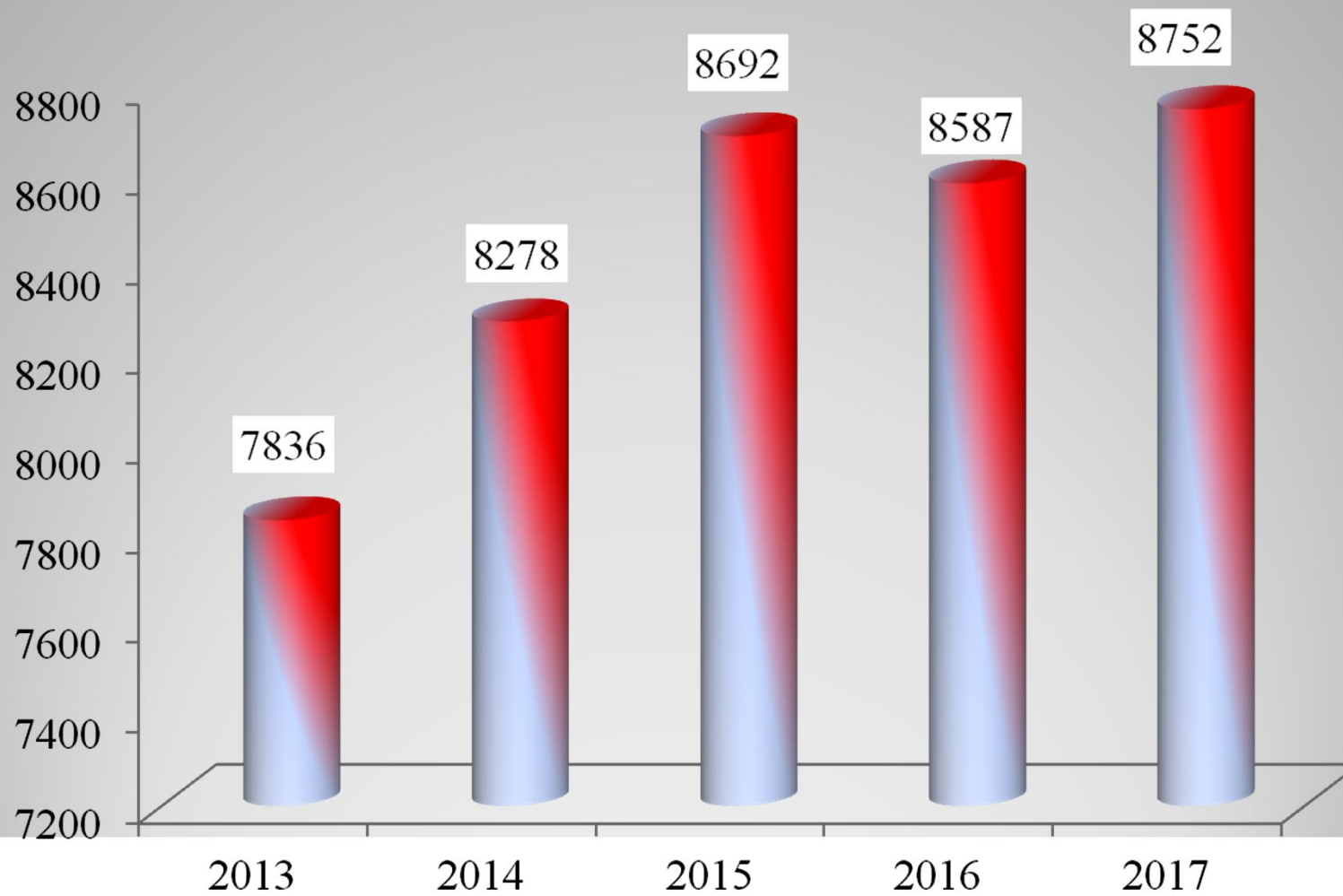
## АКУШЕРЛІК СТАЦИОНАРҒА ТҮСКЕН ЖҮКТІ ӘЙЕЛДЕР САНЫ



# ҚАБЫЛДАУ БӨЛІМІНІҢ КӨРСЕТКІШТЕРІ



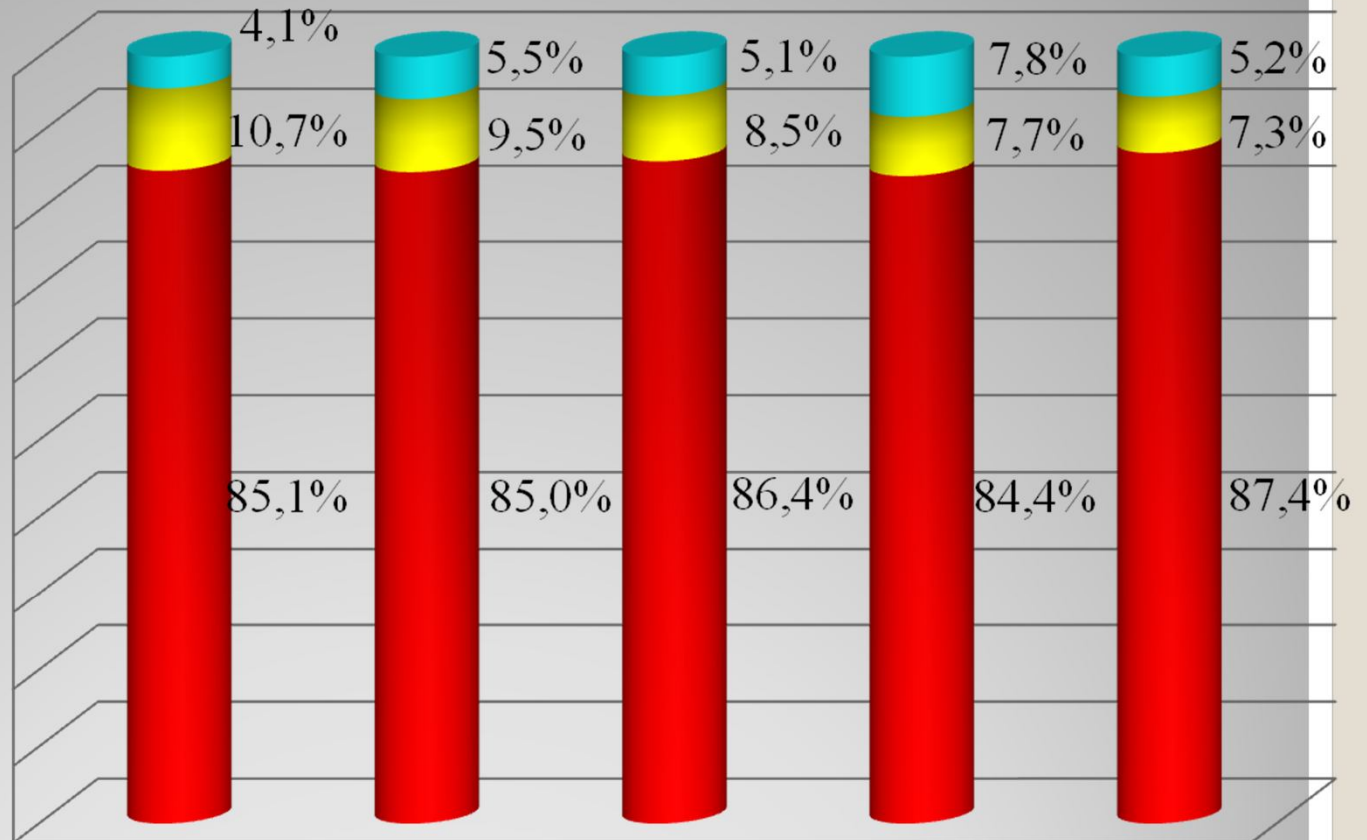
## БОСАНУ КӨРСЕТКИШИ



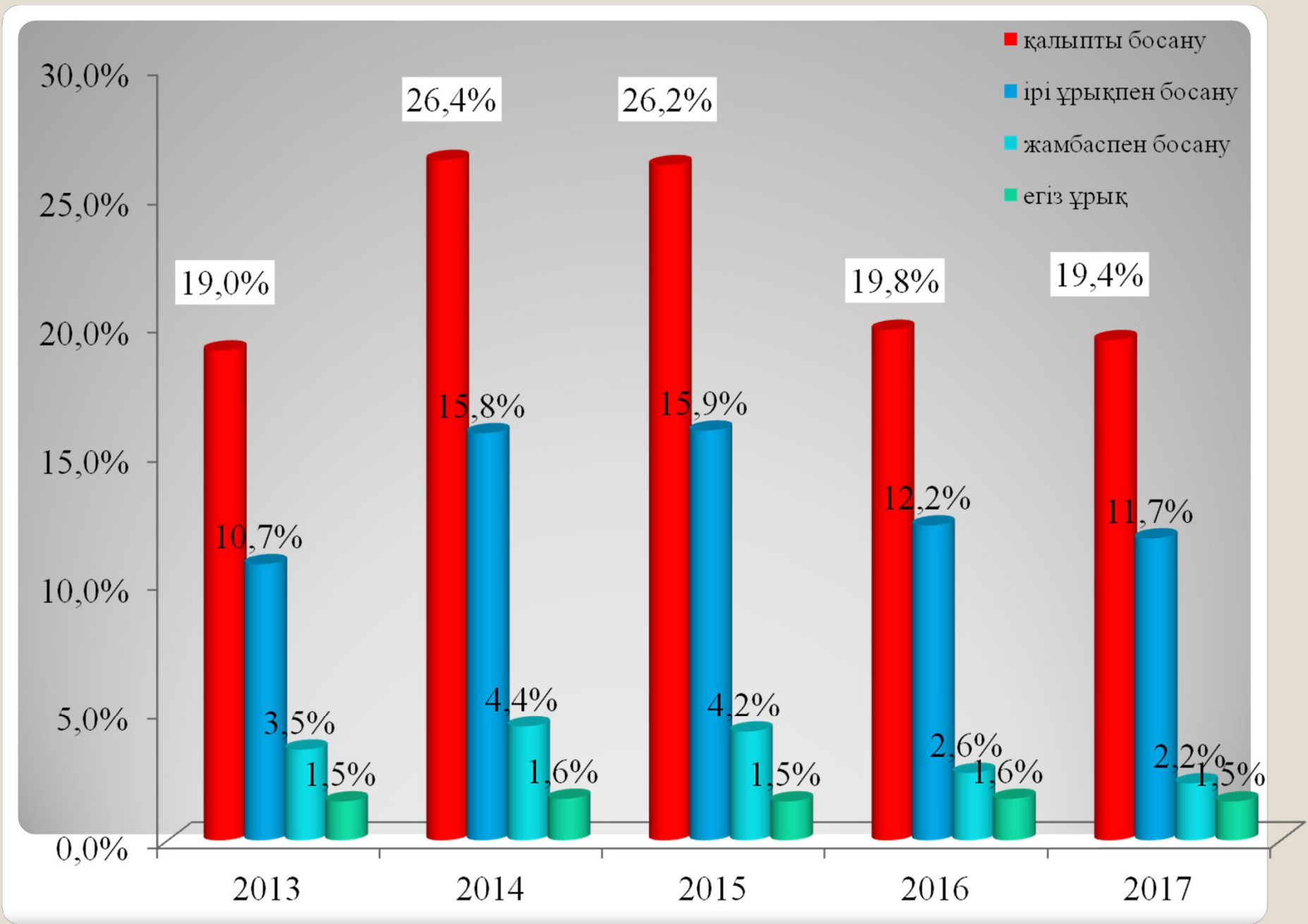


## БОСАНУ КӨРСЕТКІШІНІҢ ҚҰРЫЛЫМЫ

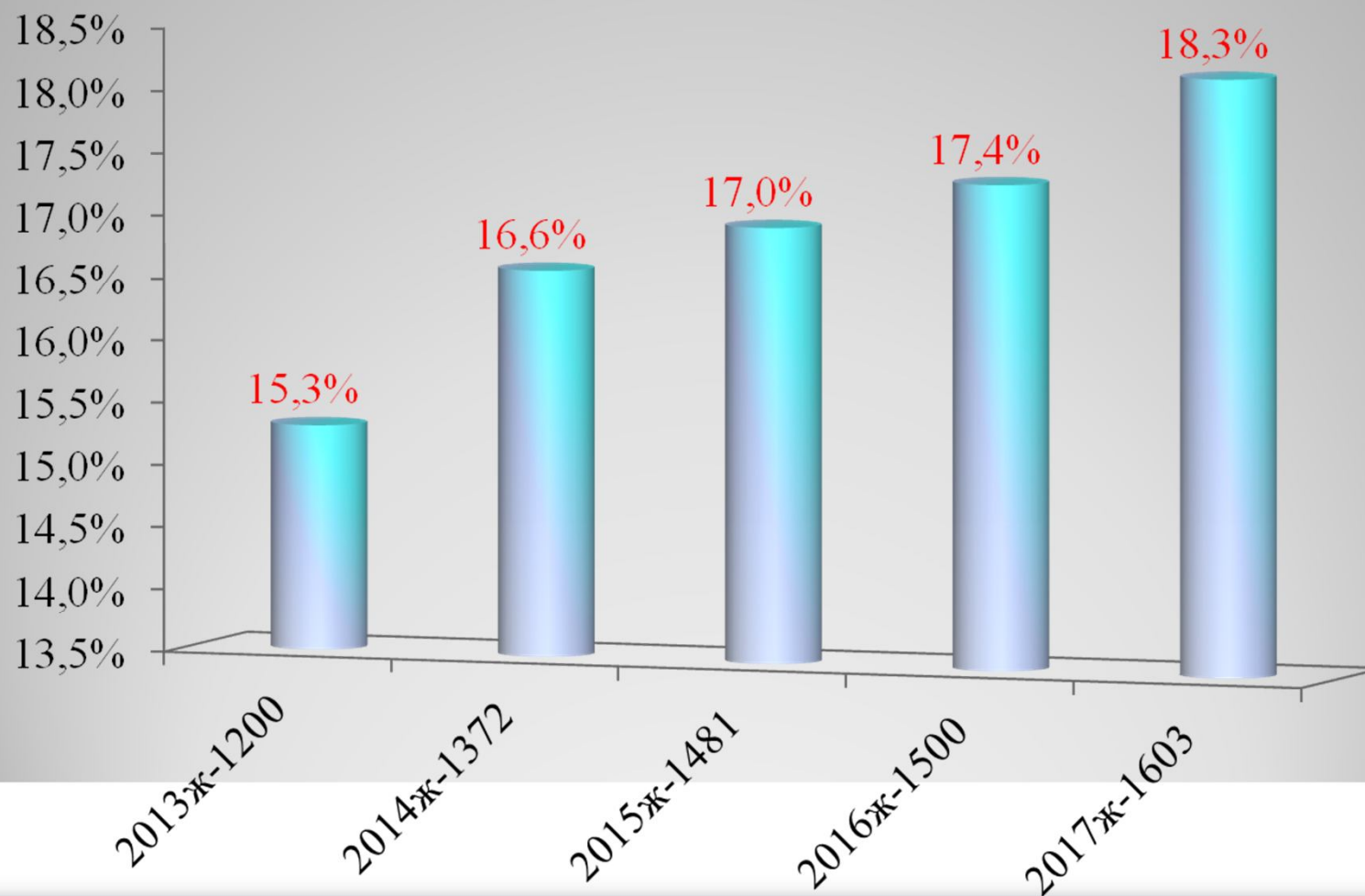
КӨРСЕТКІШТЕР	2013	2014	2015	2016	2017
БАРЛЫҚ БОСАНУ САНЫ	7836	8278	8692	8587	8752
МЕЗГІЛІНДЕ БОСАНУ	6676-85,1%	7041- 85%	7507- 86,4%	7249-84,4%	7649-87,4%
КҮНІНЕ ЖЕТПЕЙ БОСАНУ	840-10,7%	792-9,5%	738- 8,5%	663-7,7%	647-7,3%
КҮНІНЕН АСЫРЫП БОСАНУ	321-4,1%	445- 5,5%	447- 5,1%	675-7,8%	456-5,2%
СТАЦИОНАРДАН ТЫС ЖЕРДЕ БОСАНУ	36-0,5%	37- 0,4%	31- 0,3%	30-0,3%	44-0,5%
ҚАЛЫПТЫ БОСАНУ	1486-19%	2189-26,4%	2277- 26,2%	1705-19,8%	1703-19,4%
КЕСАРЬ ТІЛГІ	1200-15,3%	1372-16,6%	1481- 17%	1500-17,4%	1603-18,3%
ОНЫҢ ІШІНДЕ: ЖОСПАРЛЫ	493-41%	548- 40%	666- 45%	720-48%	756-47,1%
ЖЕДЕЛ	707-59%	824- 60%	815- 55%	780-52%	847-52,9%
ІРІ ҰРЫҚПЕН БОСАНУ	840(26)- 10,7%	1308(42)- 15,8%	1379(39)- 15,9%	1050(23)- 12,2%	1025(16)- 11,7%
ЖАМБАСПЕН КЕЛГЕНДЕ БОСАНУ	276-3,5%	360- 4,4%	362- 4,2%	225-2,6%	198-2,2%
ЕГІЗ ҰРЫҚПЕН БОСАНУ	118-1,5%	122(6)- 1,6%	134(2)- 1,5%	137(1)-1,6%	137(2)-1,5%
ТЕКСЕРІЛМЕГЕНДЕР	117-1,5%	118- 1,4%	111- 1,3%	108-1,2%	78-0,8%



	2013	2014	2015	2016	2017
күнін асырып	4,1%	5,5%	5,1%	7,8%	5,2%
күніне жетпей	10,7%	9,5%	8,5%	7,7%	7,3%
мезгілінде	85,1%	85,0%	86,4%	84,4%	87,4%



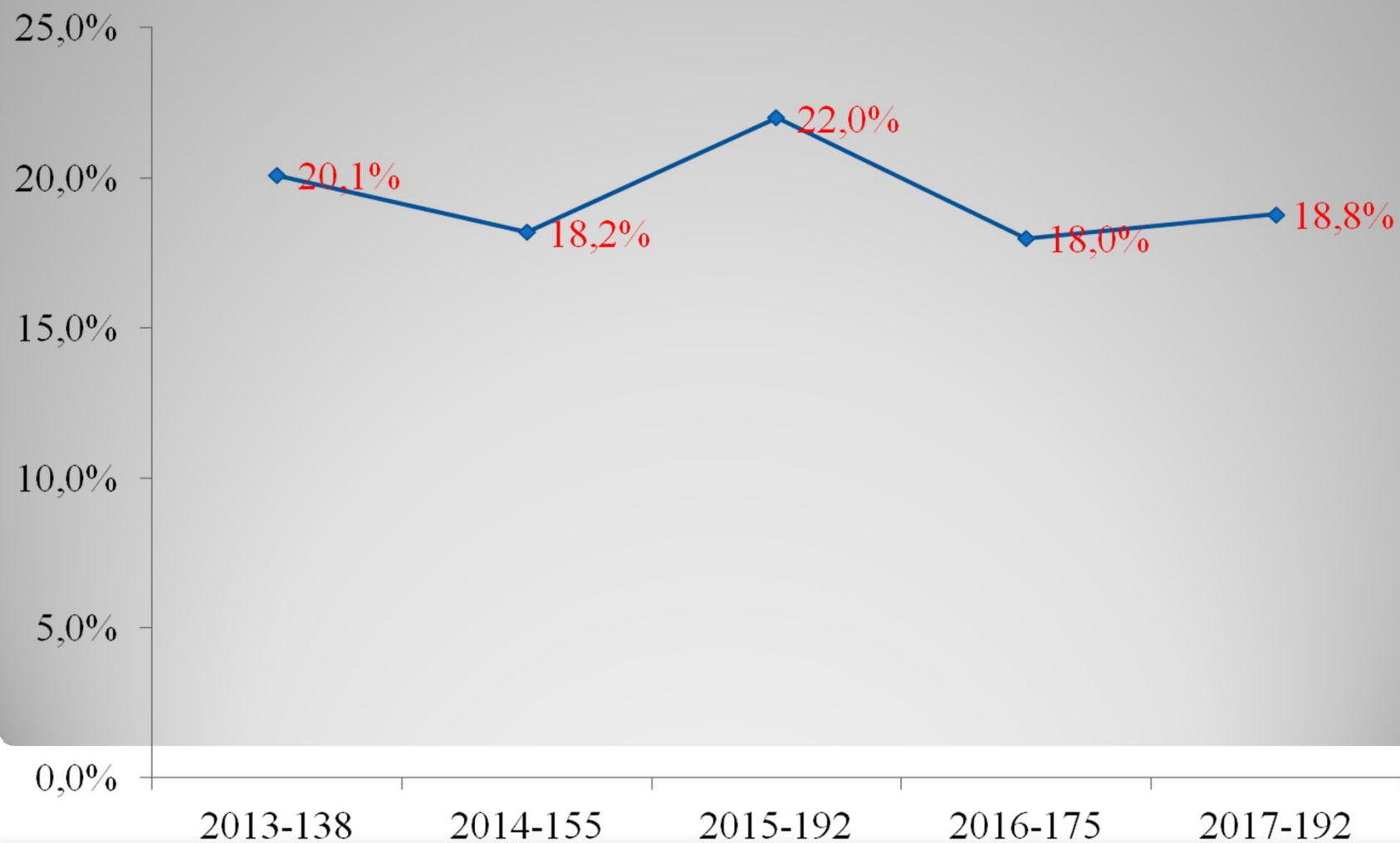
## КЕСАРЬ ТІЛІГІ



## ОПЕРАТИВТІ БОСАНДЫРУДЫҢ НЕГІЗГІ КӨРСЕТКІШТЕРІ

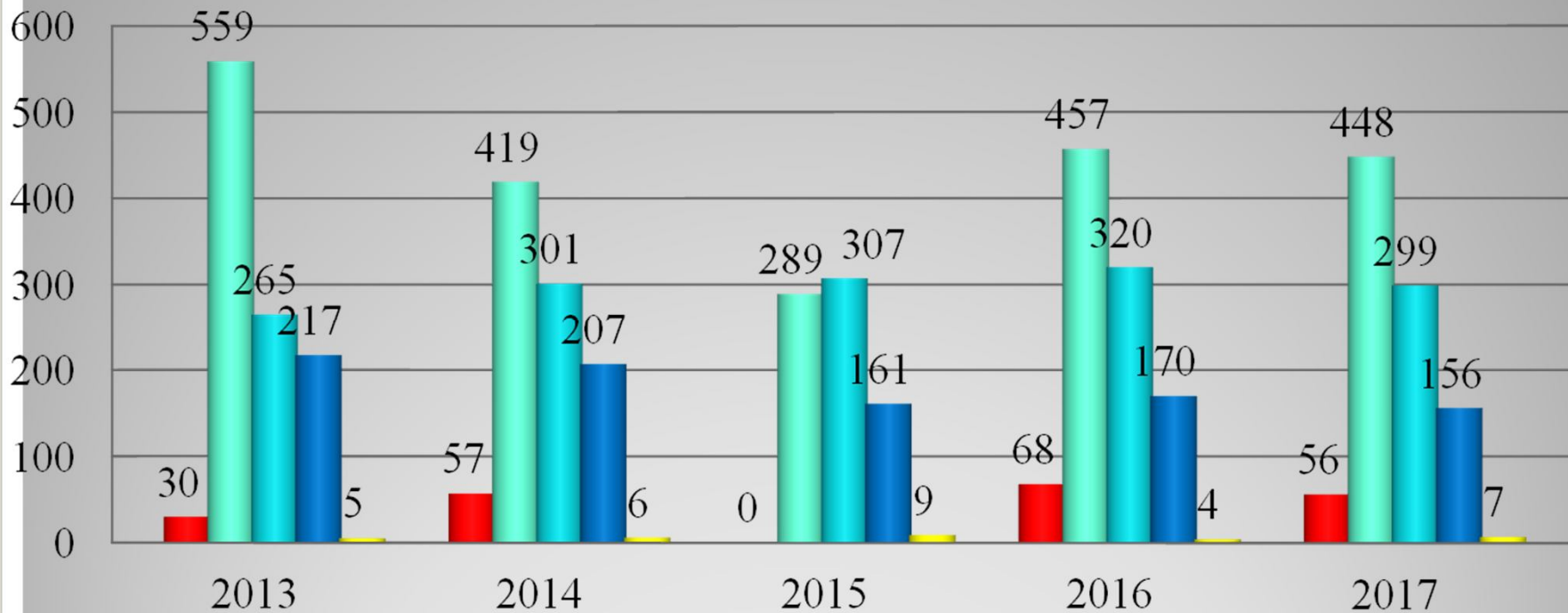
КӨРСЕТКІШТЕР	2013		2014		2015		2016		2017	
ЖАТЫРДАҒЫ ТЫРТЫҚ	534	44,5%	694	50,6%	723	49%	781	52%	824	51,4%
ҰРЫҚТЫҢ ҚАУІП ЖАҒДАЙЫ	98	8,2%	114	8,3%	112	7,5%	118	8%	138	8,7%
КЛИНИКАЛЫҚ ТАР ЖАМБАС	75	6,2%	81	6%	90	6,1%	69	4,6%	108	6,8%
ПОНРП	89	7,4%	75	5,5%	68	4,6%	84	5,6%	90	5,6%
НӘТИЖЕСІЗ БОСАНДЫРУ ИНДУКЦИЯСЫ	54	4,5%	27	2%	30	2%	29	2%	25	1,5%
БОСАНУ ҚЫЗМЕТІНІҢ ӘЛСІЗДІГІ	27	2,3%	50	3,6%	57	3,8%	53	3,5%	55	3,5%
БАСҚАЛАРЫ	323	27%	331	24,1%	401	27%	366	24,3%	363	22,5%

## КЕСАРЬ ТІЛГІНЕН КЕЙІН ӨЗДІГІНЕН БОСАНУ (VBAC)





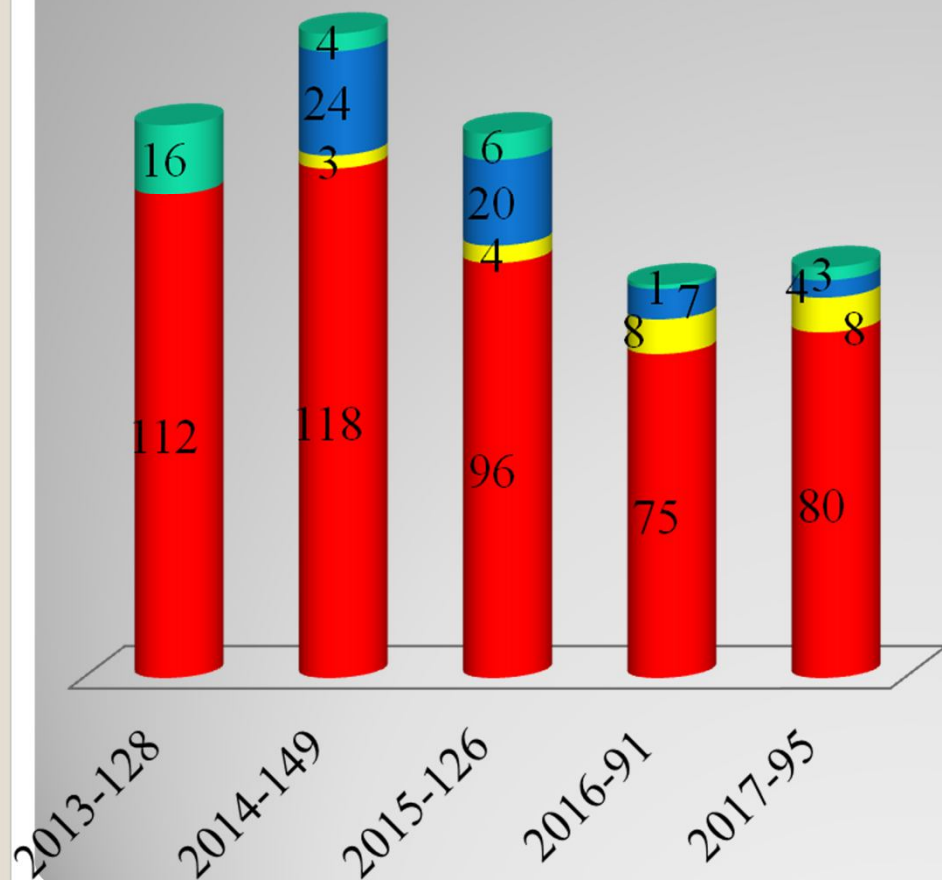
## ЖҮКТІЛІК КЕЗІНДЕГІ ГИПЕРТЕНЗИЯЛЫҚ ЖАҒДАЙЛАР



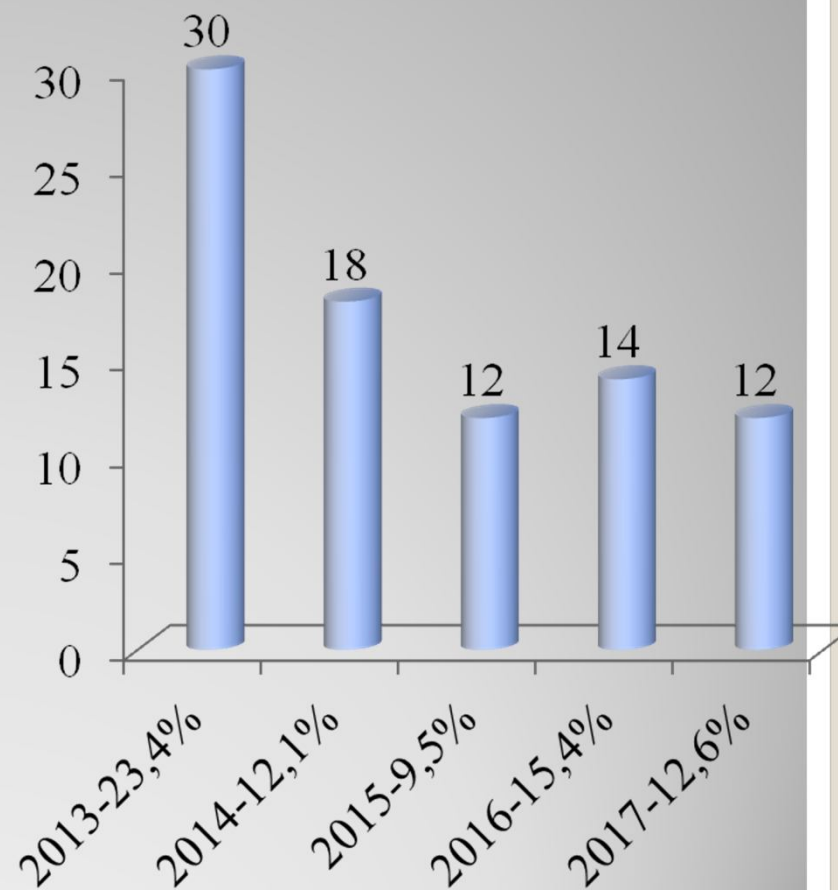
	2013	2014	2015	2016	2017
■ Созылмалы АГ	30	57	0	68	56
■ Гестациялық гипертензия	559	419	289	457	448
■ Жеңіл преэклампсия	265	301	307	320	299
■ Ауыр преэклампсия	217	207	161	170	156
■ Эклампсия	5	6	9	4	7

# АКУШЕРЛІК ҚАН КЕТУ

■ тонус ■ травма ■ ткань ■ тромбин



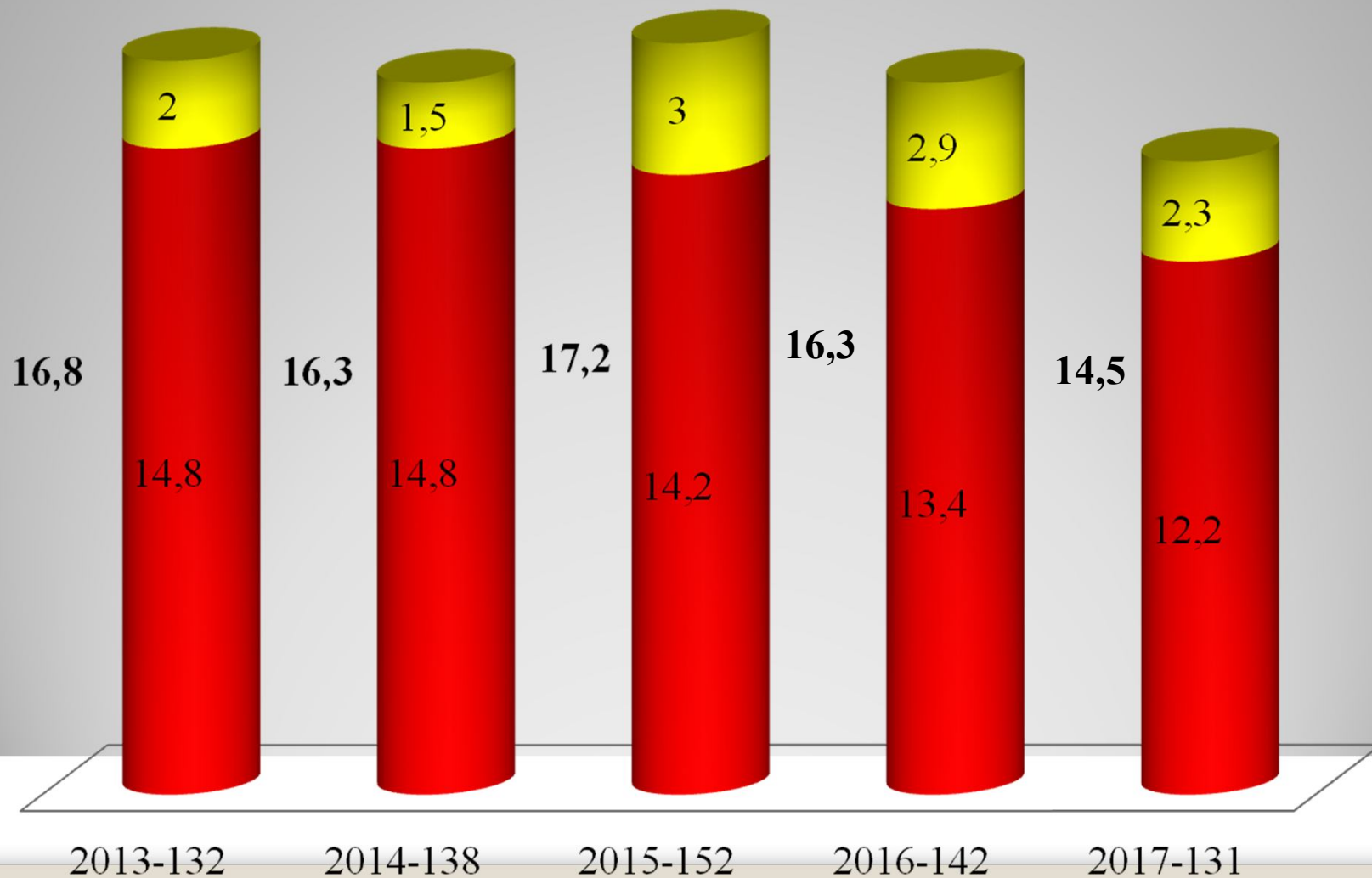
## Гистерэктомия



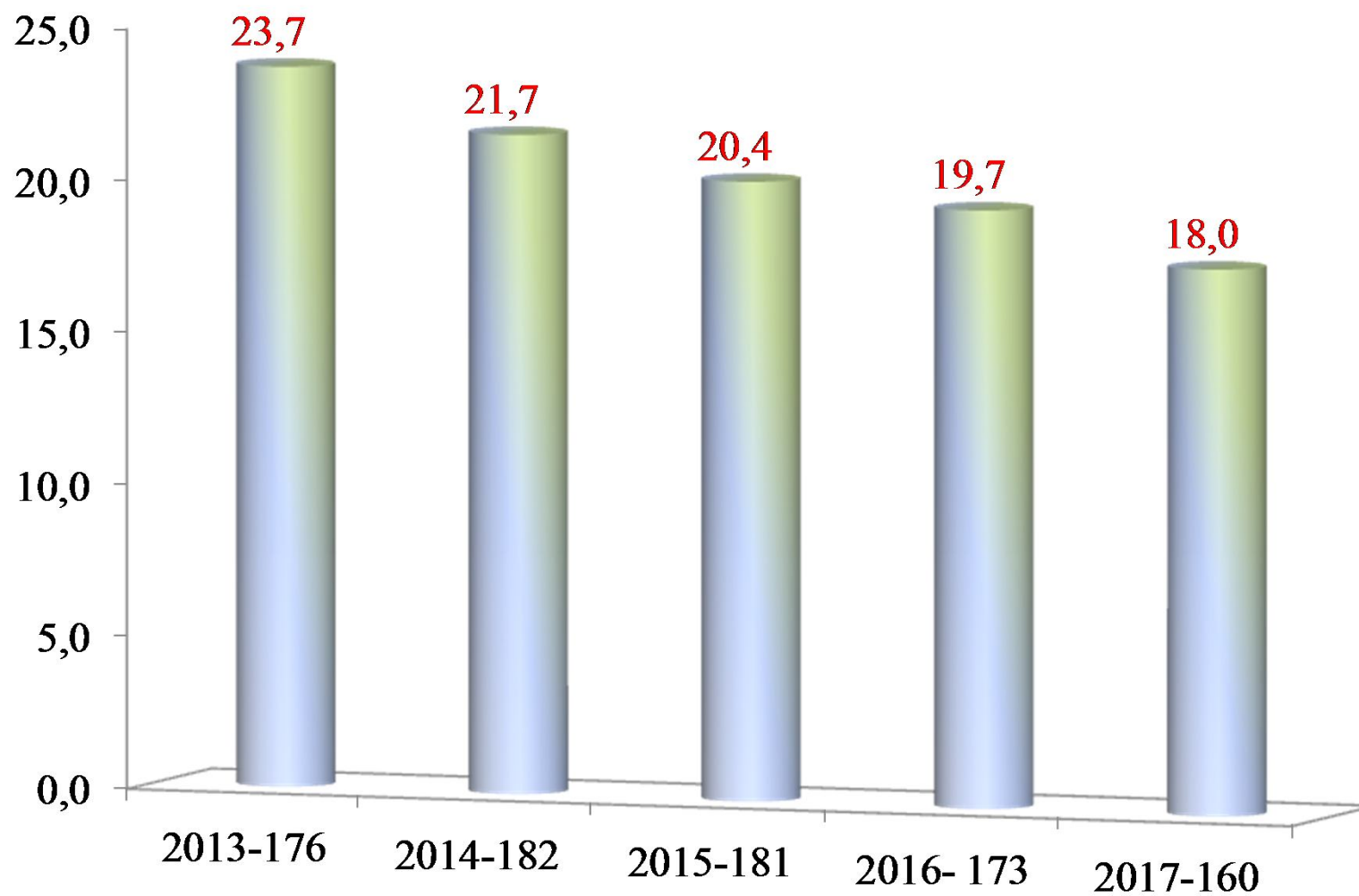
# ӨЛІ ТУЫЛУ

■ антенатальды

■ интранатальды



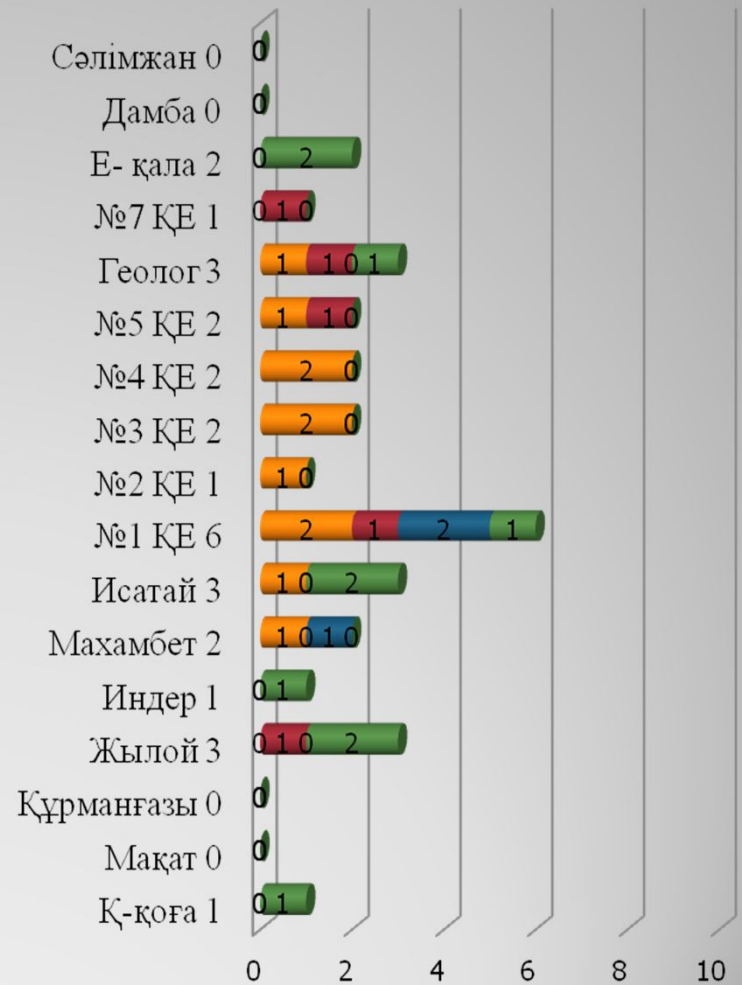
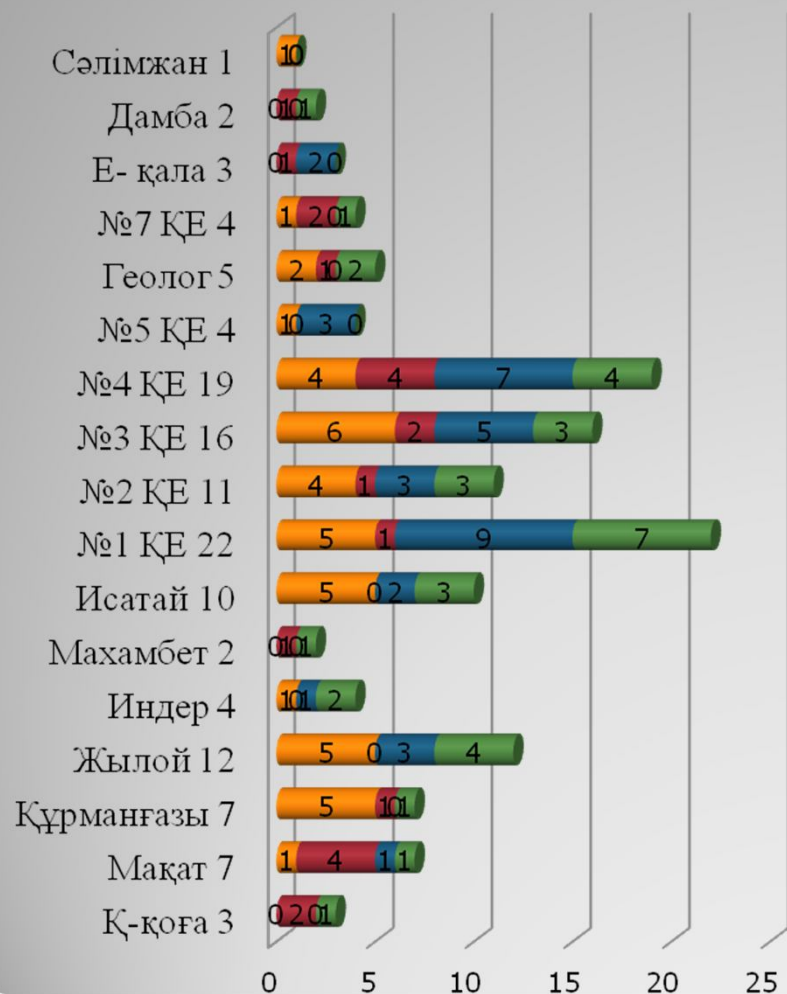
## ПЕРИНАТАЛЬДЫҚ ӨЛІМ



# ПЕРИНАТАЛЬДЫҚ ӨЛІМ МЕКЕН-ЖАЙЫ БОЙЫНША

ӨЛІ ТУЫЛУ

ЕРТЕ НЕОНАТАЛЬДЫҚ ӨЛІМ



■ 500-999      ■ 1000-1499  
■ 1500-2499      ■ 2500 ден жоғары

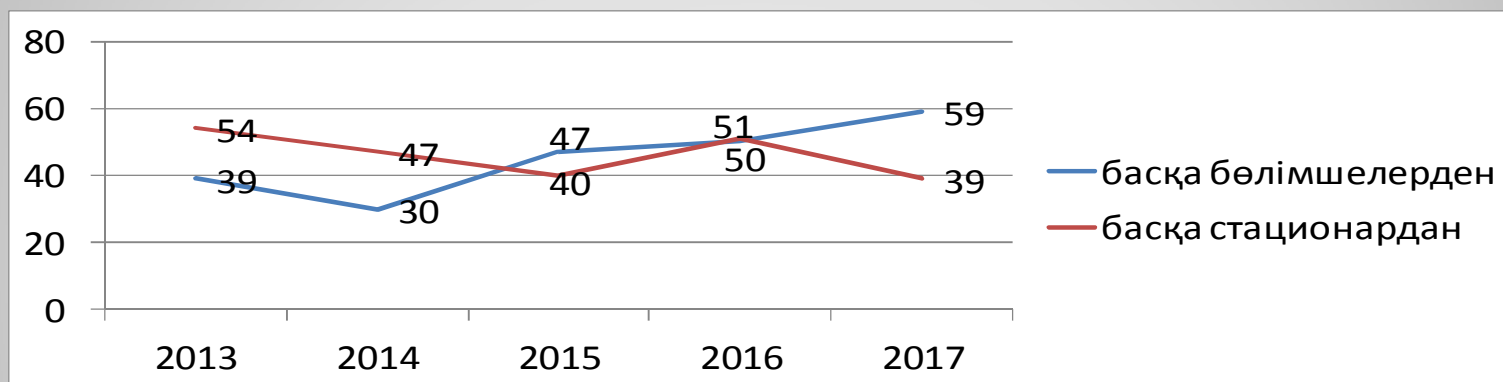
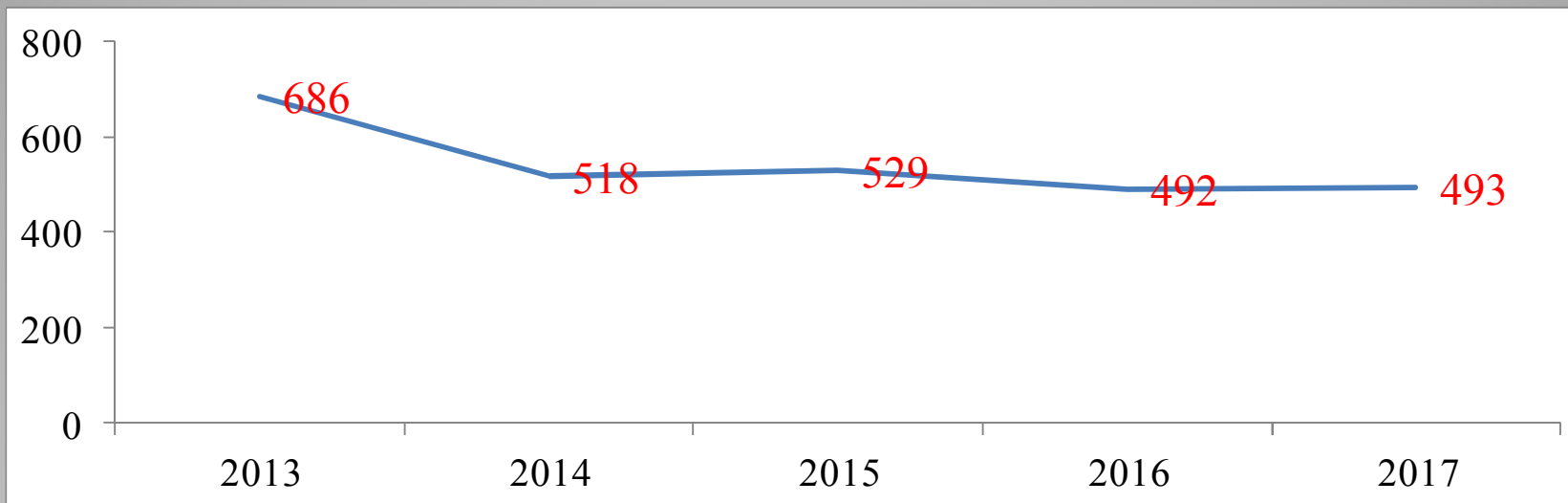
■ 500-999      ■ 1000-1499  
■ 1500-2499      ■ 2500 ден жоғары

## БОСАНҒАН ӘЙЕЛДЕР АРАСЫНДАҒЫ ЭКСТРАГЕНИТАЛЬДЫҚ ПАТОЛОГИЯЛАР

	НОЗОЛОГИЯНЫҢ АТЫ	2013	2014	2015	2016	2017
1.	<b>ҚАНАЗДЫҚ (АНЕМИЯ)</b>	2471- 31,5%	2039- 25%	1784- 21%	1971-23%	2363-26,9%
	<b>ОНЫҢ ІШІНДЕ АУЫР АНЕМИЯ</b>	151- 6,1%	304- 15%	189-10,6%	119-6%	150-6,3%
2.	<b>ЖҮКТІЛІК КЕЗІНДЕГІ БҮЙРЕК ИНФЕКЦИЯСЫ</b>	117- 1,5%	96- 1,1%	69- 0,8%	39-0,5%	64-0,7%
3.	<b>ЭНДОКРИНДІК ПАТОЛОГИЯЛАР</b>	401- 5,1%	468- 5,7%	257- 3%	392-4,6%	438-5%
	<b>ОНЫҢ ІШІНДЕ ҚАНТ ДИАБЕТІ</b>	21- 5,2%	21- 4,5%	33- 12,8%	42-10,7%	31-7,1%
4.	<b>ЖҮРЕК- ҚАН ТАМЫРЛАРЫ АУРУЛАРЫ</b>	41- 0,5%	29- 0,3%	18- 0,2%	41-0,5%	35-0,4%
5.	<b>ТЫНЫС АЛУ ЖҮЙЕСІНІҢ АУРУЛАРЫ</b>	52- 0,7%	54- 0,6%	56- 0,6%	61-0,7%	78-0,9%
6.	<b>ТУБЕРКУЛЕЗ</b>	35-0,4%	22- 0,3%	33- 0,4%	32-0,4%	23-0,3%



## НӘРЕСТЕЛЕР РЕАНИМАЦИЯСЫ БӨЛІМШЕСІНДЕ ЕМ АЛҒАН НӘРЕСТЕЛЕР САНЫ



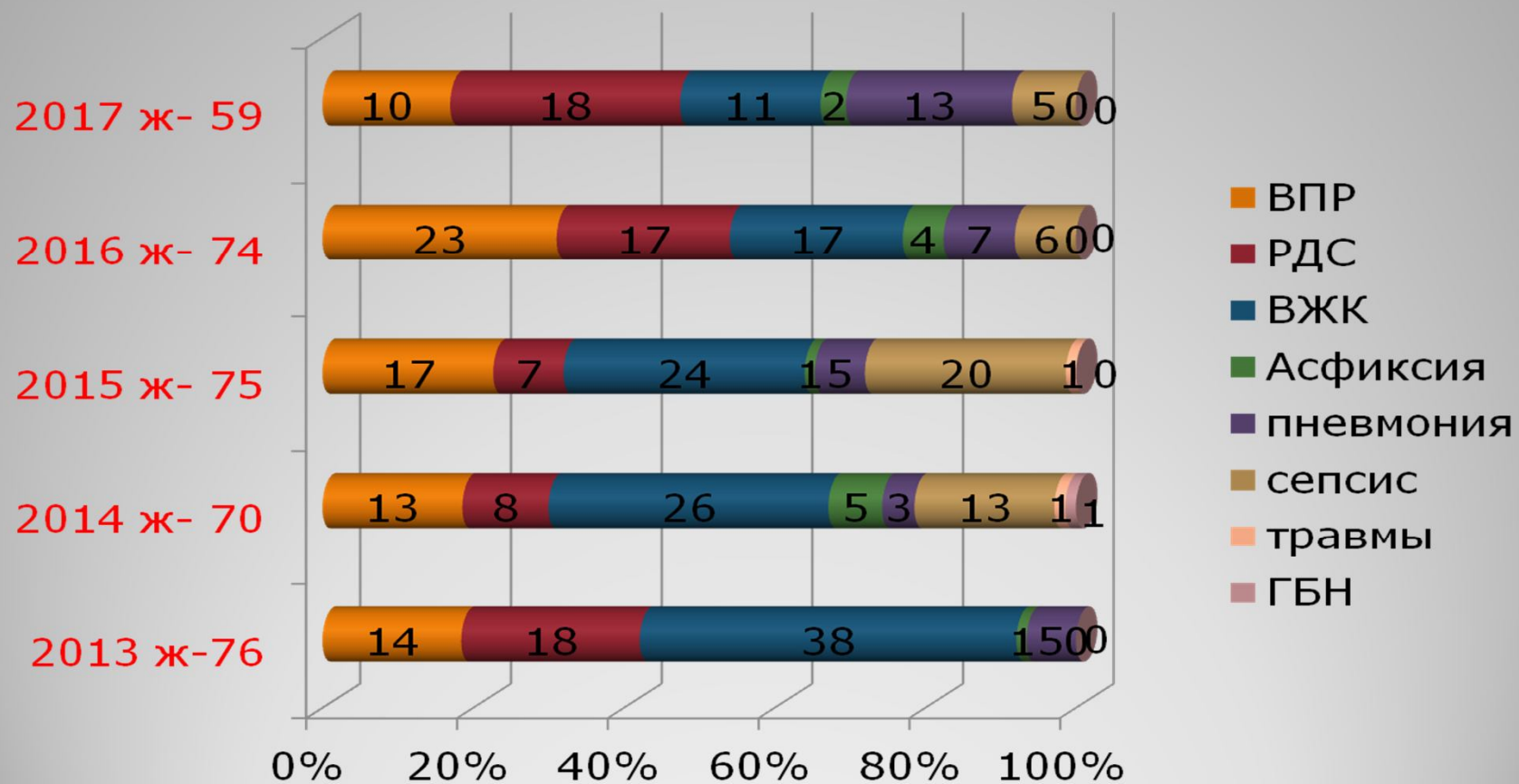
## НӘРЕСТЕЛЕР РЕАНИМАЦИЯСЫ БӨЛІМШЕСІНДЕ ЕМ АЛҒАН БАЛАЛАРДЫҢ САЛМАҚ ДӘРЕЖЕСІ

САЛМАҚ ДӘРЕЖЕСІ	2013	2014	2015	2016	2017
<b>1000 гр дейін</b>	47- 6,9%	43- 8,3%	31- 5,9%	31-6,3%	38-7,7%
<b>1000 гр – 1499 гр</b>	79- 11,6%	81- 15,6%	108-20,4%	77-15,7%	82-16,6%
<b>1500 гр – 1999 гр</b>	150-21,9%	104-20,1%	115-21,7%	115-23,4%	94-19,1%
<b>2000 гр – 2499 гр</b>	118-17,2%	85- 16,4%	65- 12,3%	85-17,3%	77-15,6%
<b>2500 гр жоғары</b>	292-42,6%	205-39,6%	210-39,7%	184-37,3%	202-41%
<b>БАРЛЫҒЫ</b>	686	518	529	492	493

## ӨЛГЕН НӘРЕСТЕЛЕРДІҢ САЛМАҚ ДӘРЕЖЕЛЕРІ

	2013 ж.	2014 ж.	2015 ж.	2016ж.	2017ж.
500-999 гр	39-51,3%	31- 44,3%	22- 29,7%	24-32,5%	25-42,3%
1000-1499 гр	18-23,7%	8- 11,4%	24- 32,4%	28-37,8%	12-20,4%
1500-2499 гр	9-11,8%	14- 20%	17- 23%	10-13,5%	10-16,9%
2500 гр-нан жоғары	10-13,2%	17- 24,3%	11- 14,9%	12-16,2%	12-20,4%

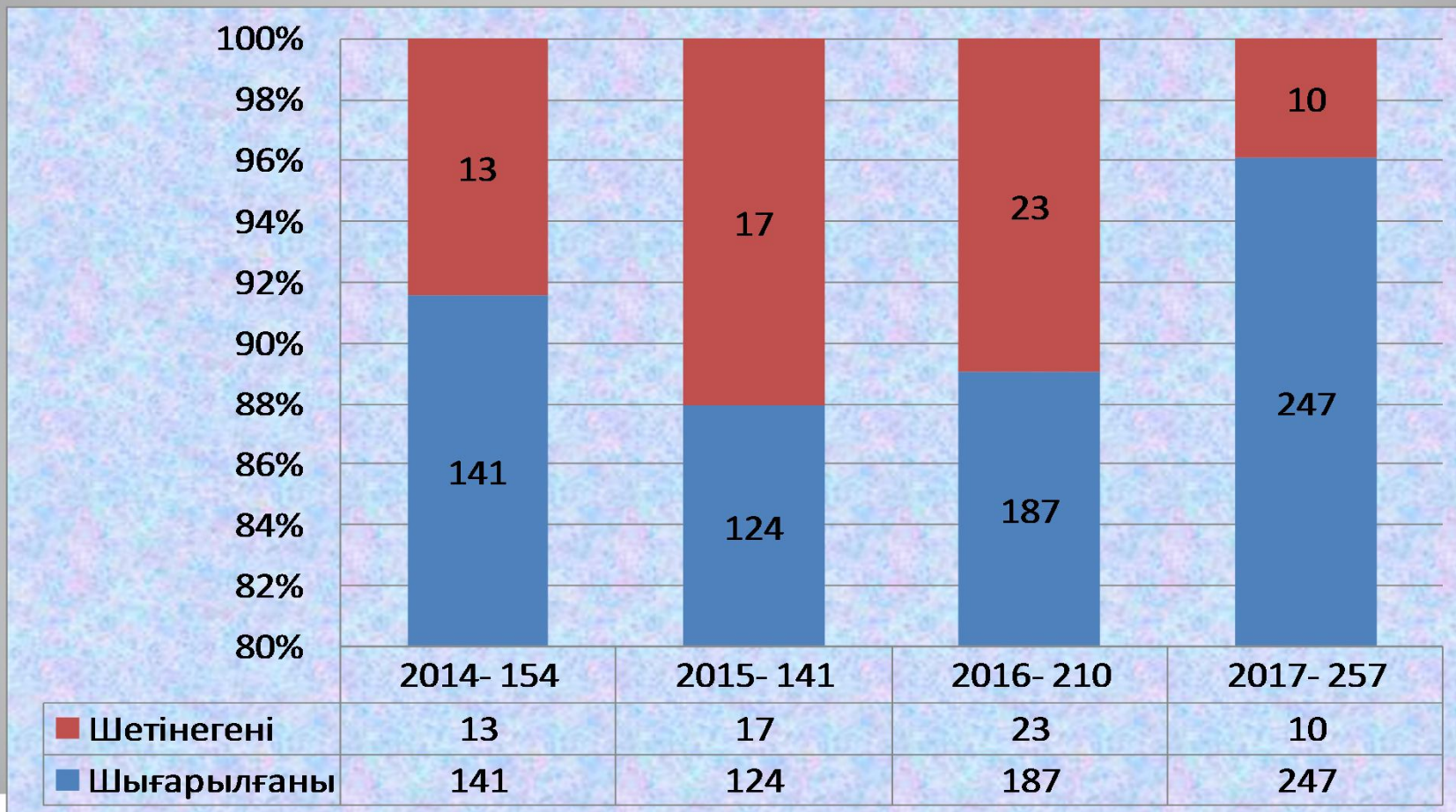
## НЕОНАТАЛЬДЫҚ ӨЛІМ ҚҰРЫЛЫМЫ



**ӘР САЛМАҚ ДӘРЕЖЕСІНДЕ  
НӘРЕСТЕЛЕРДІҢ ӨМІРШЕНДІГІ**

	<b>2013</b>	<b>2014</b>	<b>2015</b>	<b>2016</b>	<b>2017</b>
<b>500-999 гр</b>	8- 17%	12- 28%	9- 29%	4-14,3%	9-26%
<b>1000-1499 гр</b>	51- 73,9%	70- 89,7%	84- 77,8%	41-59,4%	67-84,8%
<b>1500-2499 гр</b>	398- 97,8%	479- 97,2%	486- 96,6%	512-98%	506- 98,3%
<b>2500 гр жоғары</b>	7451- 99,9%	7603- 99,8%	8059- 99,9%	7984- 99,8%	8161- 99,9%

## ТУА БІТКЕН АҚАУЛАР САНЫ





## **МЕДИКО- ГЕНЕТИКАЛЫҚ КАБИНЕТТІҢ ЖҰМЫСЫ**

**МЕДИКО-ГЕНЕТИКАЛЫҚ КЕҢЕС КАБИНЕТІНДЕ 2017 ЖЫЛЫ 2942 ӘЙЕЛГЕ КЕҢЕС БЕРІЛДІ.**

**10008 ӘЙЕЛГЕ I ТРИМЕСТРДЕ, 3276 ӘЙЕЛГЕ II ТРИМЕСТРДЕ ПРЕНАТАЛЬДЫҚ СКРИНИНГТІК ТЕКСЕРУ ӨТКІЗІЛДІ. 1438 ӘЙЕЛ ИНВАЗИВТІК ПРЕНАТАЛЬДЫҚ ДИАГНОСТИКАҒА ЖОЛДАНЫП, 98 ИПД ЖАСАЛДЫ.**

**16259 НӘРЕСТЕГЕ ФЕНИЛКЕТОНУРИЯҒА ЖӘНЕ ТУА БІТКЕН ГИПОТИРЕОЗҒА НЕОНАТАЛЬДЫҚ СКРИНИНГТІК ТЕКСЕРУ ЖҮРГІЗІЛІП ҚАЛАЛЫҚ ПЕРЗЕНТХАНАДА ТУҒАН 2 БАЛАДАН ТУА БІТКЕН ГИПОТИРЕОЗ АНЫҚТАЛДЫ.**

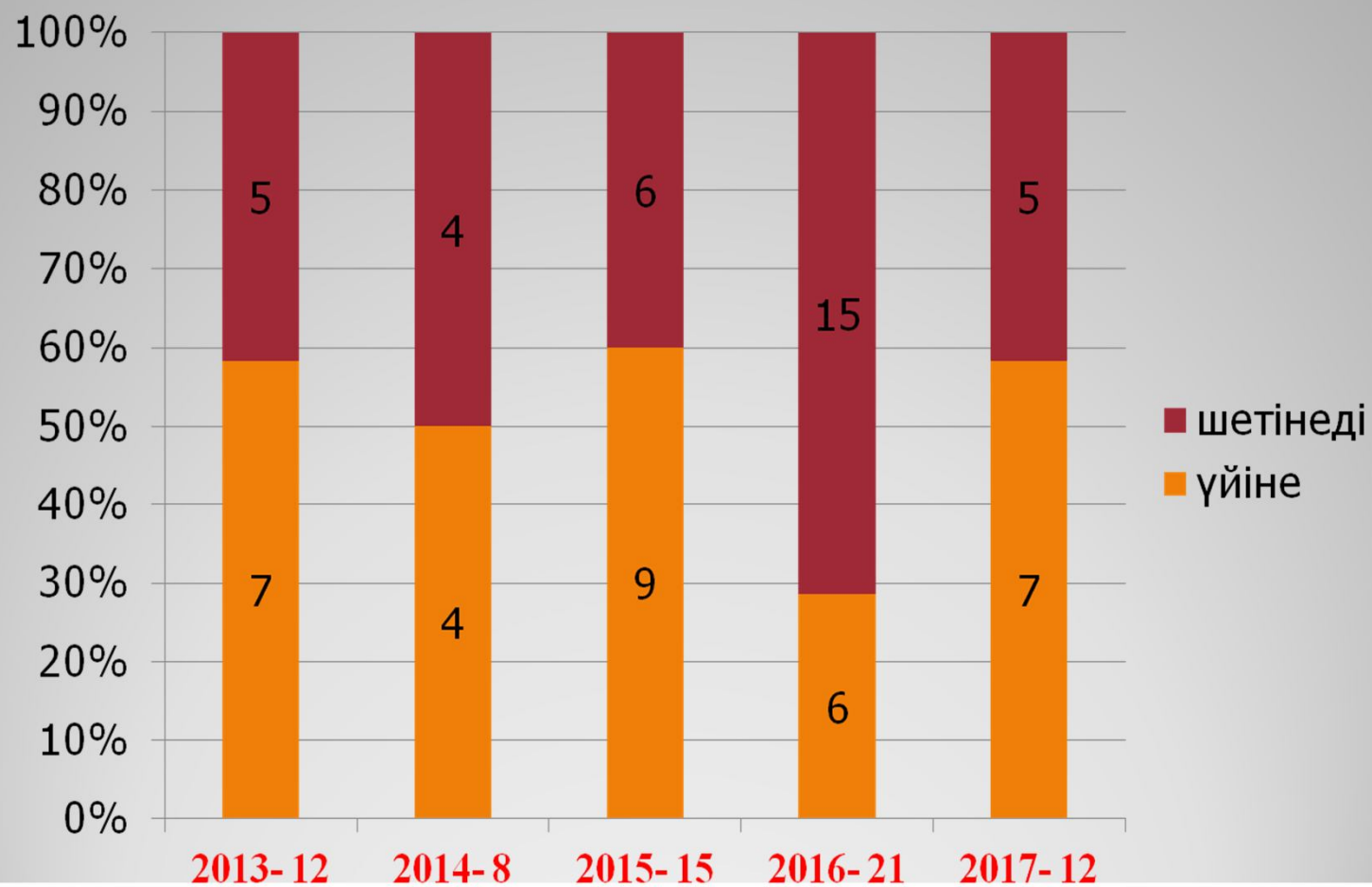
**УЛЬТРАДЫБЫСТЫҚ ЗЕРТТЕУМЕН 1121 КҮМӘНДІ АНЫҚТАЛДЫ, 60 ЖҮКТІЛІК ҮЗІЛІП, 13 ЖҮКТІЛІКТІ ҮЗУДЕН БАС ТАРТТЫ.**

**ДАУН СИНДРОМЫМЕН 17 БАЛА ДҮНИЕГЕ КЕЛДІ: 3 ТЕКСЕРІЛМЕГЕН, 9 ИПД БАС ТАРТҚАН, 1 ЖҮКТІЛІКТІ ҮЗУДЕН БАС ТАРТҚАН, 2 ИПД ЖАСАЛҒАНЫМЕН (АСТАНА Қ.) АНЫҚТАЛМАҒАН, 2 ЖАҒДАЙДА ПАТОЛОГИЯНЫ ЖІБЕРІП АЛҒАН.**

**7 ЖАҒДАЙДА ОРТАЛЫҚ ЖҮЙКЕ ЖҮЙЕСІНІҢ АҚАУЛАРЫ: 5 SPINA BIFIDA, 1 МЕНИНГОМИЕЛОЦЕЛЕ, 1 АНЭНЦЕФАЛИЯ (ТЕКСЕРІЛМЕГЕН) АНЫҚТАЛМАЙ ЖІБЕРІЛГЕН.**

**ЖЫЛ БОЙЫНА 84 ЖАҒДАЙДА ПРЕНАТАЛЬДЫҚ КОНСИЛИУМ ЖАСАЛЫП, ЖҮКТІЛІКТІ ҮЗУГЕ ШЕШІМ ҚАБЫЛДАҒАН. ОНЫҢ 69 ЖҮКТІЛІП ҮЗІЛІП, 15 ЖҮКТІЛІКТІ ҮЗУДЕН ҮЗІЛДІ- КЕСІЛДІ БАС ТАРТҚАН**

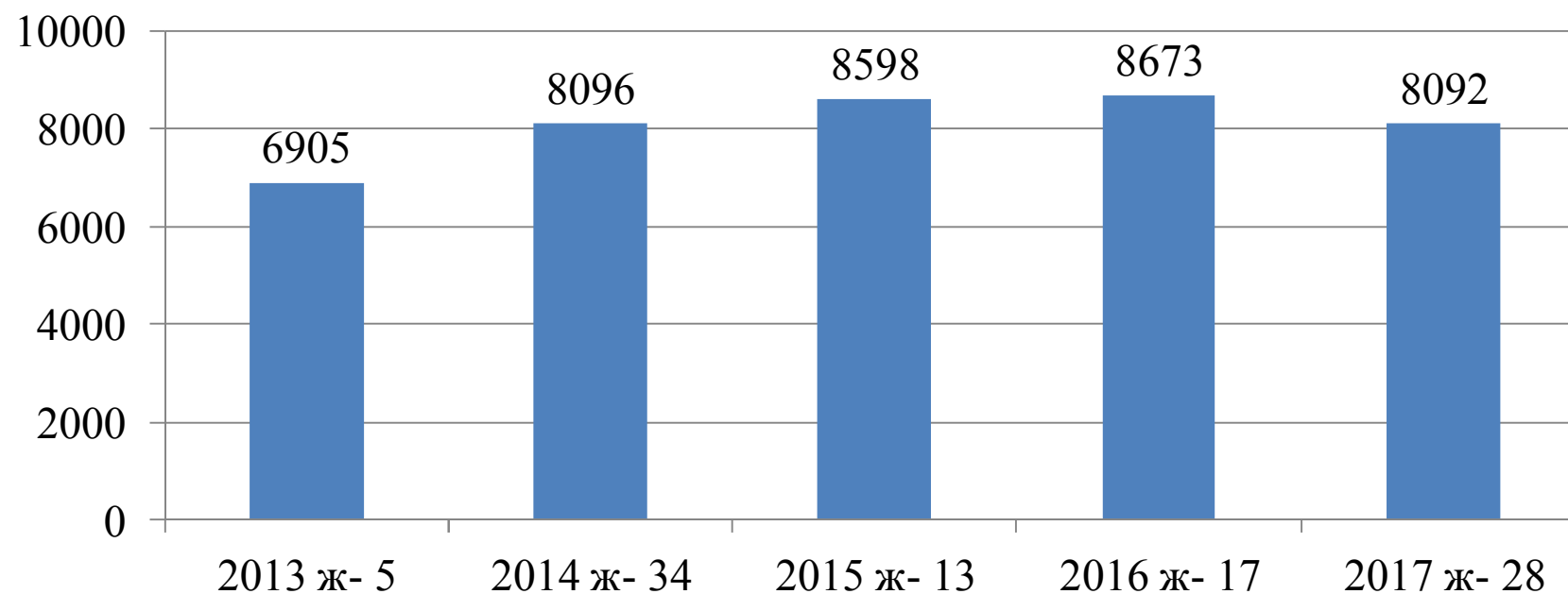
## НӘРЕСТЕЛЕР ХИРУРГИЯСЫ



## ШАЛА ТУЫЛҒАН НӘРЕСТЕЛЕРДЕГІ РЕТИНОПАТИЯ

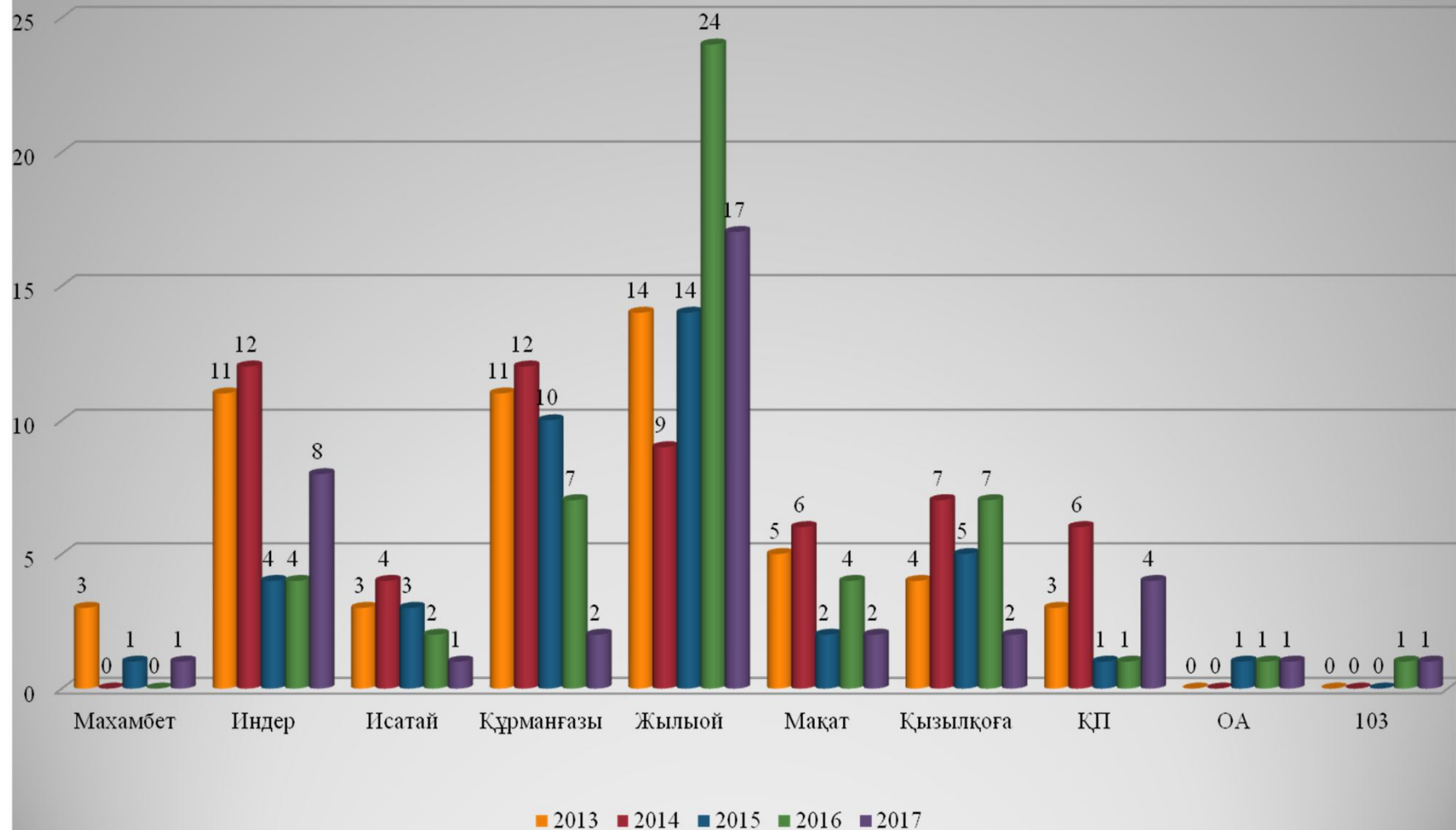
- РЕТИНОПАТИЯҒА ОБЛЫСТЫҚ ПЕРИНАТАЛЬДЫҚ ОРТАЛЫҚТА 2015 ЖЫЛДЫҢ ҚАРАША АЙЫНАН БАСТАП ТЕКСЕРУЛЕР ЖАСАЛА БАСТАДЫ. СОЛ ЖЫЛЫ 21 БАЛАДА ІІ ДӘРЕЖЕЛІ, 1 БАЛАДА ІІІ ДӘРЕЖЕСІ АНЫҚТАЛЫП, НӘТИЖЕЛІ ОТА ЖАСАЛДЫ.
- 2016 ЖЫЛЫ 63 І-ІІ ДӘРЕЖЕЛІ, 11- ІІІ ДӘРЕЖЕЛІ АНЫҚТАЛДЫ. 9 БАЛАҒА ОТА ЖАСАЛЫП, 2 БАС ТАРТТЫ.
- 2017 ЖЫЛЫ 55 І-ІІ ДӘРЕЖЕЛІ, 2- ІІІ ДӘРЕЖЕЛІ АНЫҚТАЛДЫ. 2 БАЛАНЫҢ 1 АСТАНА ҚАЛАСЫНДА ОТА ЖАСАЛСА, 1 БАС ТАРТТЫ. БИЫЛ РЕТИНОПАТИЯҒА ЖАСАЛАТЫН ОТАҒА ПЕРИНАТАЛЬДЫҚ ОРТАЛЫҚҚА РҰҚСАТ БЕРІЛГЕН ЖОҚ, СЕБЕБІ ТАЛАПҚА БАЙЛАНЫСТЫ МАМАННЫҢ САНАТТЫЛЫҒЫ ЖТМҚ КӨРСЕТУГЕ СӘЙКЕС ЕМЕС.
- **ЗАМАНАУИ ТАЛАП БОЙЫНША 34 АПТАҒА ДЕЙІНГІ ЖҮКТІЛІКПЕН БОСАНҒАНДАРДЫҢ НӘРЕСТЕЛЕРІ ТҮГЕЛ СКРИНИНГТІК ТЕКСЕРУДЕН ӨТКІЗІЛУІ КЕРЕК.**

## ОТОАКУСТИКАЛЫҚ ЭМИССИЯЛЫҚ СКРИНИНГ



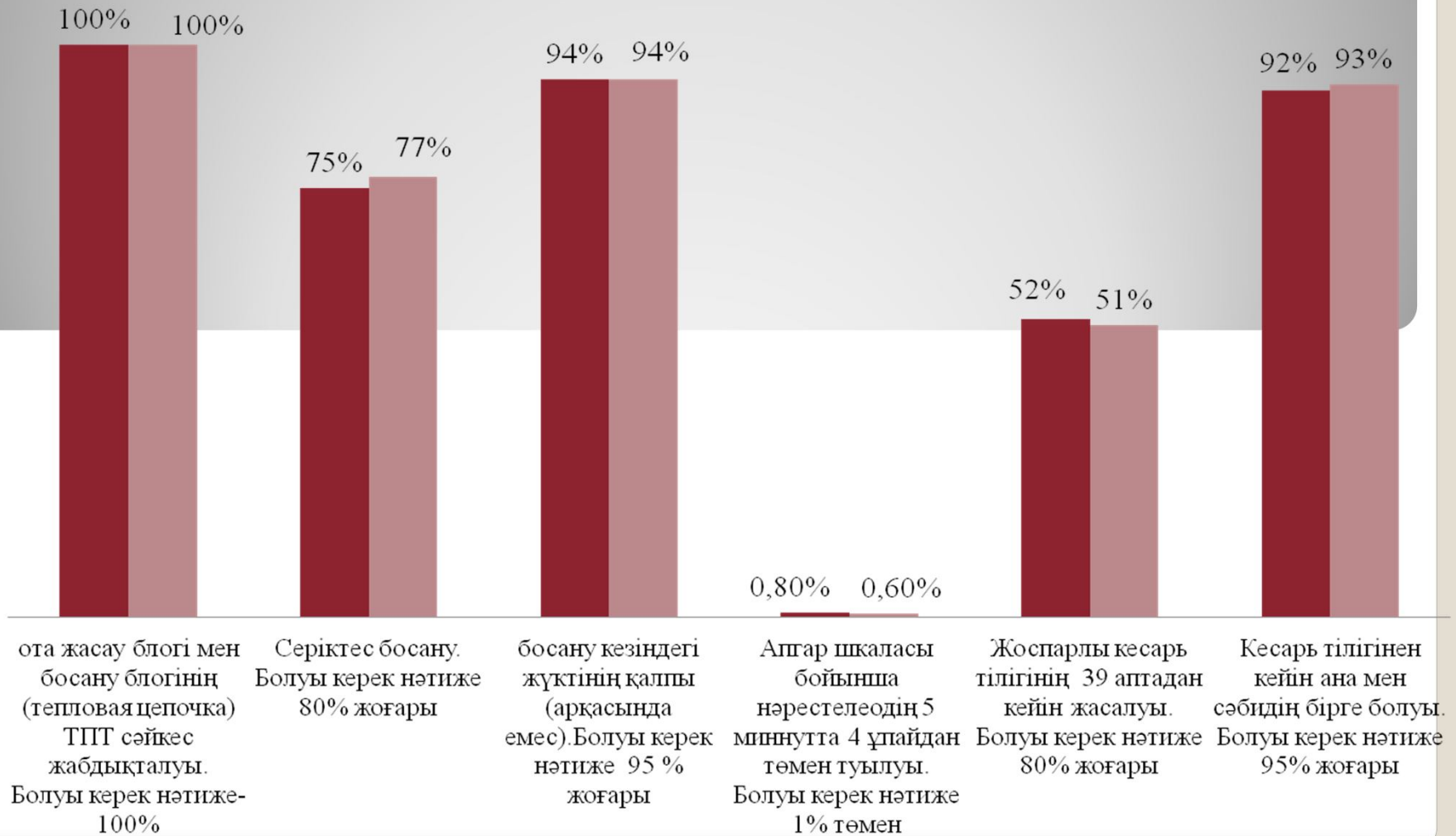
**НӨРЕСТЕЛЕРДЕГІ ТУА БІТКЕН КЕРЕҢДІКТІ АНЫҚТАУ МАҚСАТЫНДА ӨТКІЗІЛЕТІН СКРИНИНГТІК АУДИОМЕТРИЯНЫҢ НӘТИЖЕСІ: ЖЫЛ САНАП БҰЛ ТӘСІЛМЕН АУРУДЫҢ БЕЛГІЛЕРІН ЕРТЕ АНЫҚТАУ ЖАҚСАРЫП КЕЛЕДІ. ПЕРИНАТАЛДЫҚ ОРТАЛЫҚТА АЛҒАШҚЫ БЕЛГІЛЕРІ АНЫҚТАЛҒАН, ОНАН KEЙІН МАМАНДАРМЕН ӘРІ ҚАРАЙ ТЕКСЕЕРУДІҢ НӘТИЖЕСІ ТҮГЕЛДЕЙ РАСТАЛЫП ОТЫР.**

## НӘРЕСТЕЛЕРГЕ САНИТАРЛЫҚ АВИАЦИЯМЕН КӨМЕК



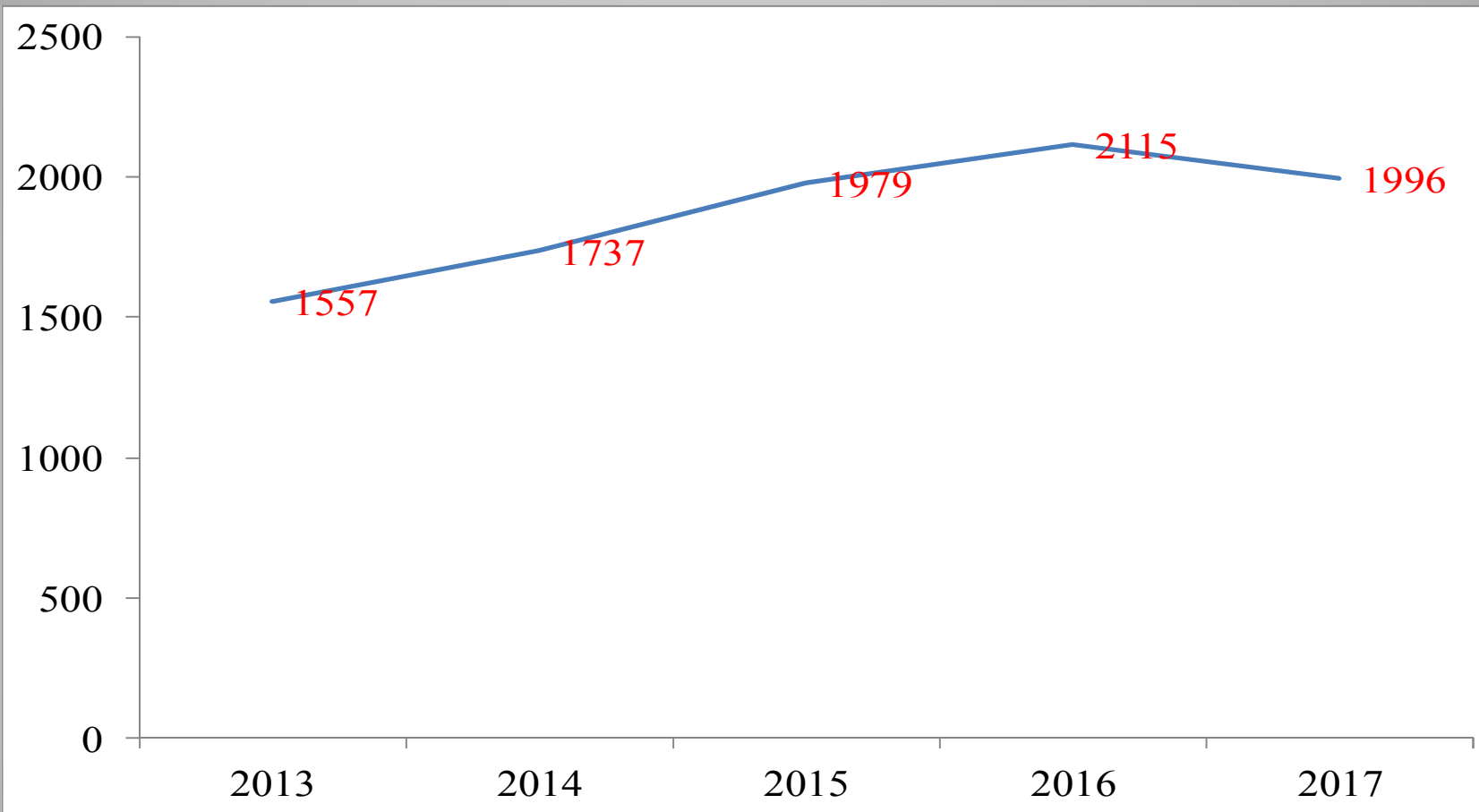
## ТИІМДІ ПЕРИНАТАЛЬДЫҚ ТЕХНОЛОГИЯЛАРДЫ ЕНГІЗУ ДЕҢГЕЙІ

■ 2016 ж ■ 2017 ж

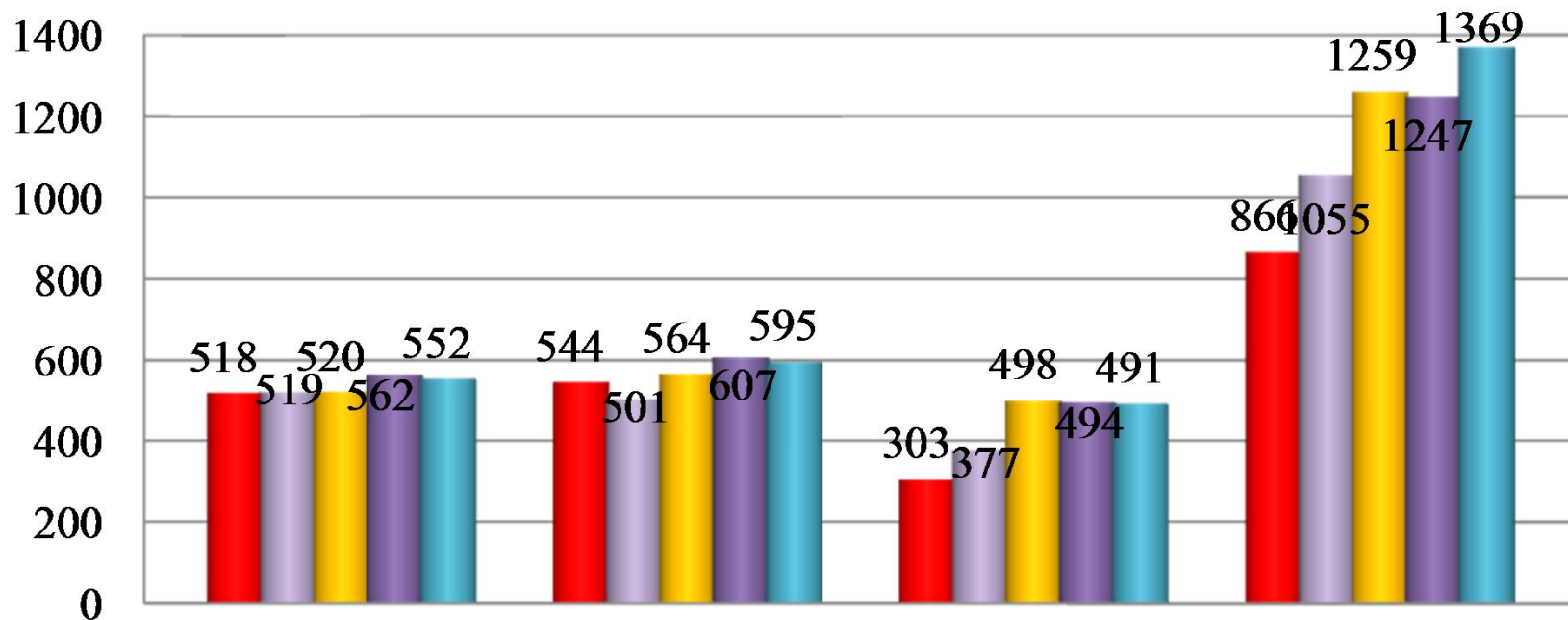




## АНЕСТЕЗИОЛОГИЯ- РЕАНИМАТОЛОГИЯ БӨЛІМШЕСІНДЕ ЕМДЕЛГЕН НАУҚАСТАР САНЫ



## ЖАНСЫЗДАНДЫРУ ТҮРЛЕРІ

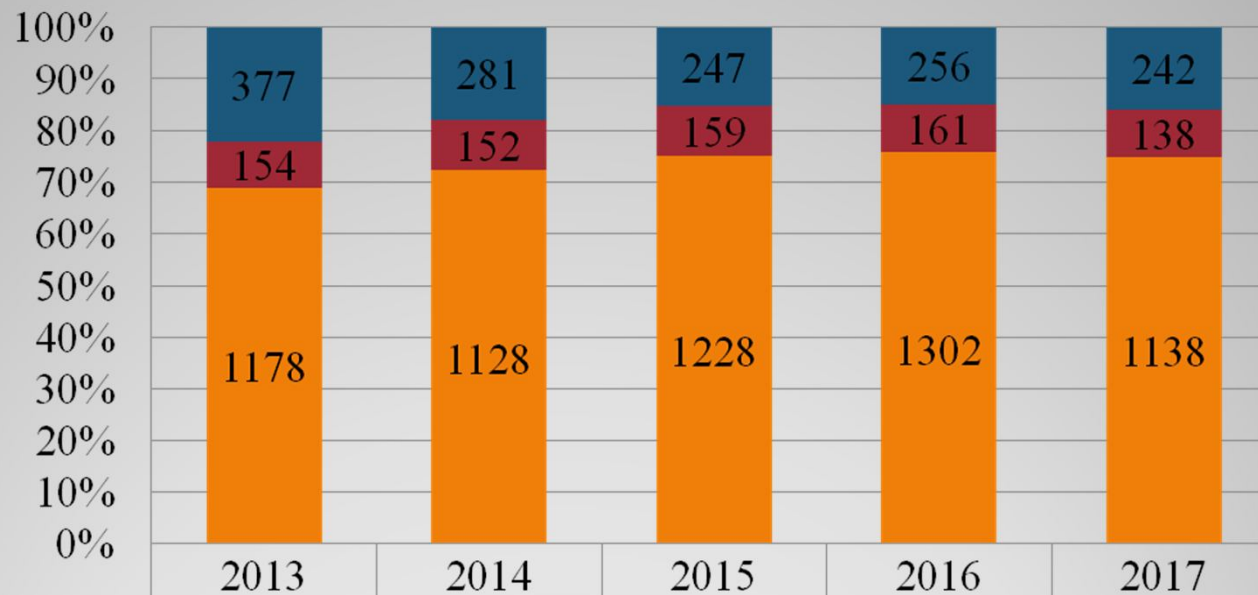


	эндотрахеальді наркоз	көк тамыр арқылы наркоз	эпидуральді анестезия	спинальді анестезия
■ 2013	518	544	303	866
■ 2014	519	501	377	1055
■ 2015	520	564	498	1259
■ 2016	562	607	494	1247
■ 2017	552	595	491	1369

## **ГИНЕКОЛОГИЯ БӨЛІМШЕСІНДЕГІ КЕРУЕТ ЖҰМЫСЫ**

	<b>2013</b>	<b>2014</b>	<b>2015</b>	<b>2016</b>	<b>2017</b>
<b>ШЫҚҚАНДАРДЫҢ САНЫ</b>	1709	1561	1634	1660	1473
<b>ОНЫҢ ІШІНДЕ АУЫЛ ТҰРҒЫНДАРЫ</b>	385	345	356	235	279
<b>ӨТКІЗГЕН ТӨСЕК- КҮНДЕРІ</b>	9320	7946	7305	7841	7182
<b>ТӨСЕКТІҢ ОРТАША ЖЫЛДЫҚ ТОЛУЫ</b>	222,8	227	182,6	258,0	239,4
<b>ТӨСЕКТЕ ОРТАША БОЛУЫ</b>	5,2	5,1	4,4	4,5	4,9
<b>ТӨСЕК АЙНАЛЫМЫ</b>	43	41,6	40,8	57,3	49,1

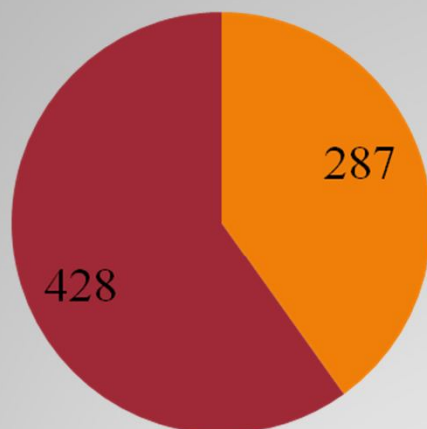
## ГИНЕКОЛОГИЯ БӨЛІМШЕСІНДЕ КӨРСЕТІЛЕТІН ЖАЛПЫ МЕДИЦИНАЛЫҚ КӨМЕКТІҢ КӨЛЕМІ



■ жүктілер	377	281	247	256	242
■ босанғандар	154	152	159	161	138
■ гинекологиялық науқастар	1178	1128	1228	1302	1138

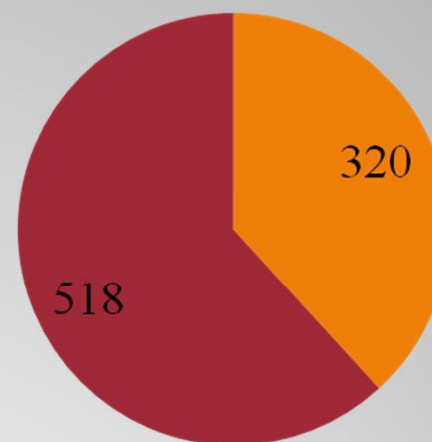
## ТҮСІКТЕРДІҢ ҚҰРЫЛЫМЫ

2016 жыл



■ өздігінен түсік ■ жасанды түсік

2107 жыл



■ өздігінен түсік ■ жасанды түсік

2016 жылы жасалған 715 түсіктің 533-і 12 аптаға дейін, 182 13-21 аптасында жасалған. Ал 2017 жылы 843 тің 617-і 12 аптаға дейін, 221 12 аптадан жоғары.

## ОПЕРАТИВТІ ГИНЕКОЛОГИЯ

	2013	2014	2015	2016	2017
<b>БАРЛЫҒЫ</b>	249	255	342	373	348
<b>ЖАТЫР АМПУТАЦИЯСЫ</b>	29	38	35	52	43
<b>ЖАТЫР ЭКСТИРПАЦИЯСЫ</b>	1	4	3	5	2
<b>КОНСЕРВАТИВТІ МИОМЭКТОМИЯ</b>	5	8	5	6	8
<b>АНАЛЫҚ БЕЗ КИСТАСЫН АЛЫП ТАСТАУ</b>	51	34	70	55	47
<b>САЛЬПИНГОЭКТОМИЯ (САЛЬПИГОТОМИЯ)</b>	79(64)	87(55)	80(82)	117(83)	111(73)
<b>АНАЛЫҚ БЕЗДІҢ РЕЗЕКЦИЯСЫ</b>	5	12	-	12	13
<b>ОВАРИЭКТОМИЯ</b>	7	7	10	23	17

## ОПЕРАТИВТІ ГИНЕКОЛОГИЯ

	2013	2014	2015	2016	2017
<b>ӘЙЕЛ ЖЫНЫС МҮШЕЛЕРІНІҢ ПЛАСТИКАСЫ</b>	2	12	22	26	31
<b>КІШІ КЕСАРЬ ТІЛІГІ</b>	4	2	6	3	7
<b>ЛАПАРОСКОПИЯ</b>	215	227	301	330	300
<b>ГИСТЕРОСКОПИЯ</b>	42	68	103	86	302
<b>ХИРУРГИЯЛЫҚ ЛАПАРОТОМИЯ</b>	33	17	8	17	22
<b>ИСТМИКОЦЕРВИКАЛЬДЫҚ ЖЕТІСПЕУШІЛІККЕ ТІГІС САЛУ</b>	2	8	8	7	10
<b>ЭНДОМЕТРИЙ ПОЛИПІ</b>	5	16	22	34	120
<b>ЖАТЫР ҚҰЫСЫН ТАЗАЛАУ</b>	851	815	824	718	843

## ЖҮКТІЛІК ПАТОЛОГИЯСЫ БӨЛІМШЕСІНІҢ КӨРСЕТКІШТЕРІ

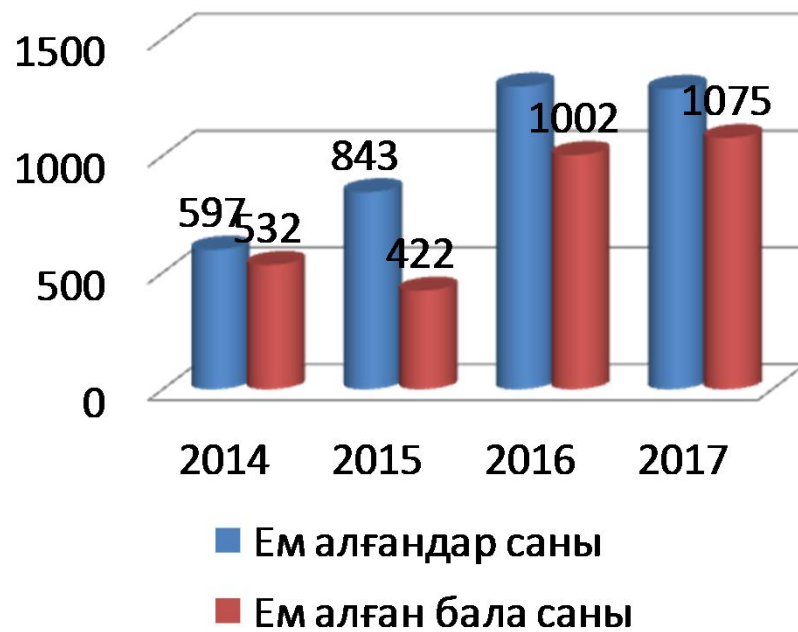
	2013	2014	2015	2016	2017
<b>ТҮСКЕНІ:</b>	3892	4100	3912	3699	4260
<b>ОНЫҢ ІШІНДЕ АУЫЛДАРДАН</b>	1181	1613	1638	1809	1677
<b>ШЫҚҚАНЫ</b>	1178	1566	1452	1441	1181
<b>ӨТКІЗГЕН ТӨСЕК- КҮНДЕРІ</b>	11348	9823	8415	8090	6780
<b>ТӨСЕКТЕ ОРТАША БОЛУЫ</b>	6,3	6,2	5,7	5,6	5,7
<b>ТӨСЕК АЙНАЛЫМЫ</b>	39,5	39,4	39,1	36,0	29,5
<b>ТӨСЕКТЕ ОРТАША ТОЛУЫ</b>	252,1	245,5	210,2	202,2	169,6
<b>БОСАНУҒА АУДАРЫЛҒАНДАРЫ</b>	2089	2136	2346	2415	2501
<b>АБҰҒО АУДАРЫЛҒАНЫ</b>	-	-	15	17	27



## КҮНДІЗГІ СТАЦИОНАР КӨРСЕТКІШТЕРІ

	2015	2016	2017
<b>БАРЛЫҒЫ</b>	1359	1382	1199
<b>ТӨСЕК- КҮНДЕРІ</b>	8204	8397	7421
<b>ЖҮКТІЛІККЕ БАЙЛАНЫСТЫ</b>	1113	1111	1031

## ОҢАЛТУ БӨЛІМШЕСІ ФИЗИОТЕРАПИЯЛЫҚ КӨМЕК



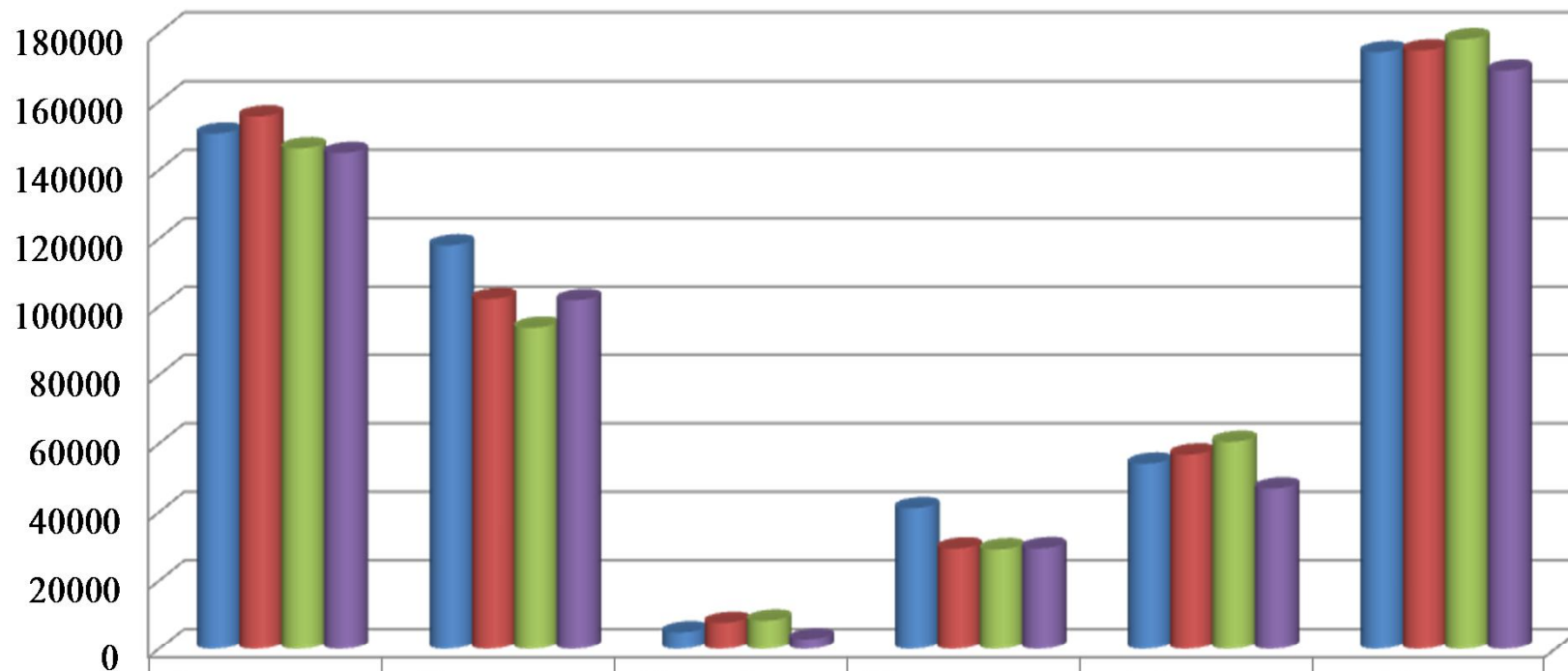
## **ОҢАЛТУ БӨЛІМШЕСІ БАЛАЛАРҒА МАССАЖ**

<b>ЖЫЛ</b>	<b>БАЛА САНЫ</b>	<b>КЕЛУ САНЫ</b>	<b>МАССАЖ КӨЛЕМІ ШБ-Н ЕСЕПТЕГЕНДЕ</b>
<b>2014</b>	<b>654</b>	<b>5282</b>	<b>19120</b>
<b>2015</b>	<b>634</b>	<b>4840</b>	<b>19622</b>
<b>2016</b>	<b>1244</b>	<b>5906</b>	<b>19365</b>
<b>2017</b>	<b>1046</b>	<b>6679</b>	<b>20037</b>

## ОҢАЛТУ БӨЛІМШЕСІ ПЕДАГОГИКАЛЫҚ КӨМЕК

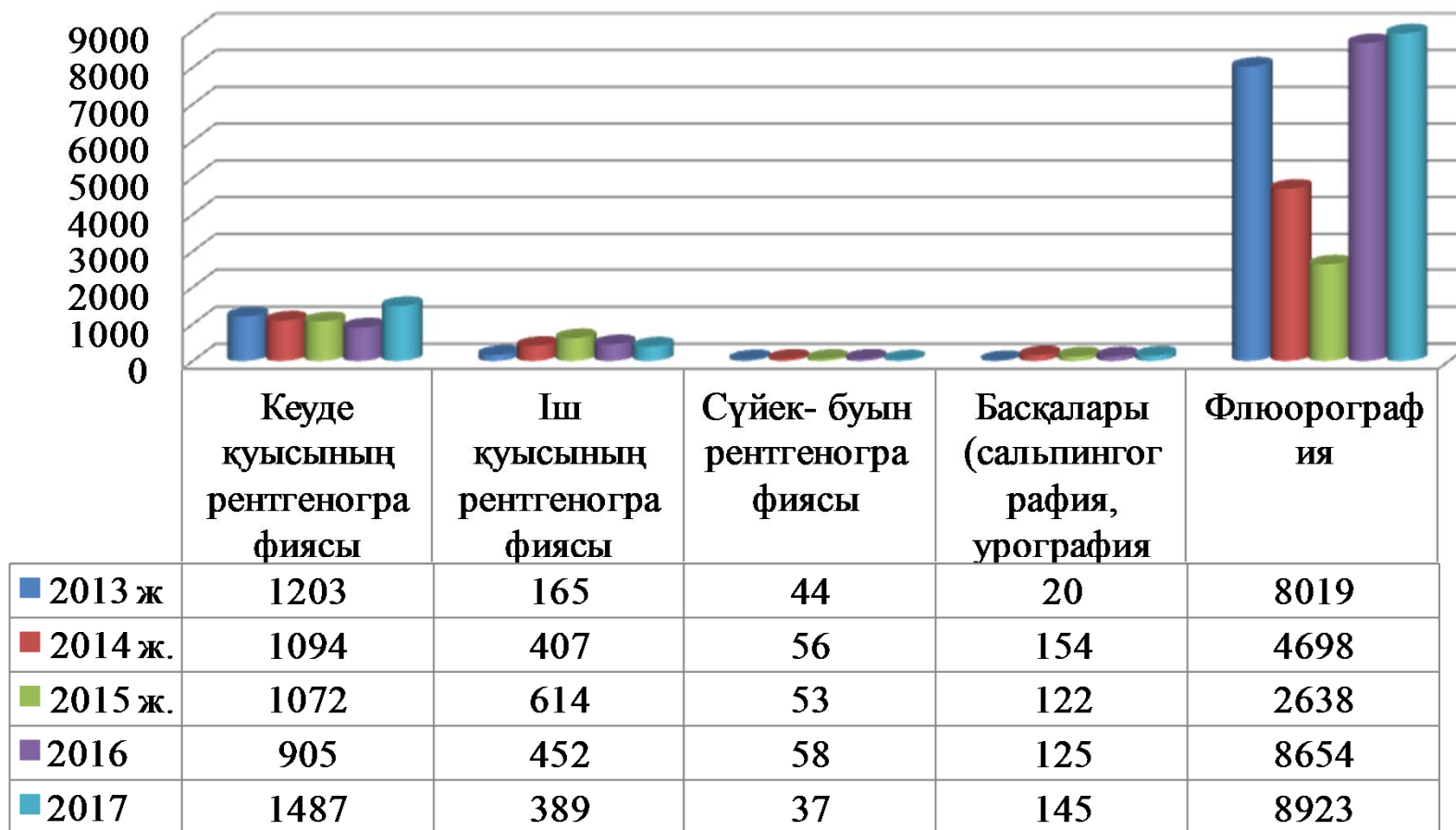
ДИАГНОЗ	2014		2015		2016		2017	
	Науқас саны	%	Науқас саны	%	Науқас саны	%	Науқас саны	%
<b>СӨЙЛЕУ ҚАБІЛЕТІНІҢ ТЕЖЕЛУІ (ЗРР)</b>	44	20,7	77	36,3	78	31	59	21,4
<b>ЛОГОНЕВРОЗ</b>	13	6,1	31	14,6	32	12,7	15	5,4
<b>ЖАЛПЫ СӨЙЛЕУ ҚАБІЛЕТІНІҢ ДАМЫМАУЫ (ОНР)</b>	78	36,7	64	30,1	68	27	99	36
<b>РИНОЛАЛИЯ, ДИСЛАЛИЯ</b>	19	7	4		15	5,9	22	8
<b>ДИЗАРТРИЯ</b>	28	13,2	19	8,9	44	17,5	44	16
<b>ПСИХИКАЛЫҚ ДМАУДЫҢ ТЕЖЕЛУІ (ЗПР)</b>	5	2,3	5	2,3	8	3,1	36	13

## КЛИНИКАЛЫҚ ДИАГНОСТИКАЛЫҚ ЗЕРТХАНА



	Гематология	Биохимия	Микробиология	Иммунология	Медико-генетикалық	Жалпы клиникалық
■ 2014	150574	117992	4883	41111	54090	174320
■ 2015	155586	102396	7656	29364	56744	174822
■ 2016	146287	93703	8299	29106	60459	178068
■ 2017	144943	102019	2861	29433	46856	168962

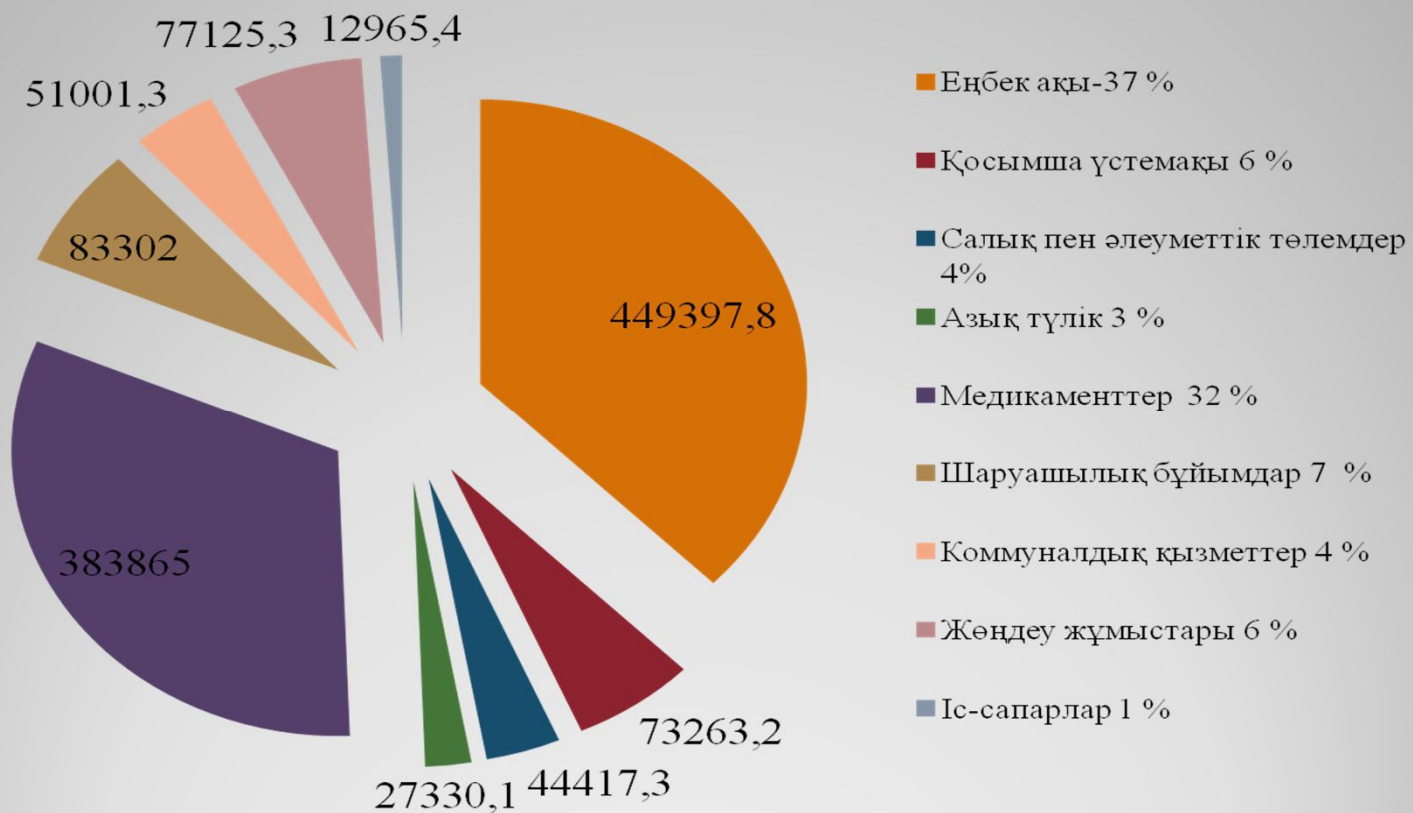
## РЕНТГЕН КАБИНЕТ



## **ПЕРИНАТАЛЬДЫҚ ОРТАЛЫҚТЫҢ БЮДЖЕТІ**

- **АТЫРАУ ОБЛЫСТЫҚ ПЕРИНАТАЛЬДЫҚ  
ОРТАЛЫҒЫНЫҢ БЮДЖЕТІ- РЕСПУБЛИКАЛЫҚ  
БЮДЖЕТ, ЖЕРГІЛІКТІ БЮДЖЕТ ЖӘНЕ АҚЫЛЫ  
ҚЫЗМЕТТЕРДЕН ҚҰРЫЛЫП, ЖАЛПЫ СОМАСЫ  
1555216,29 ТЕҢГЕНІ ҚҰРАЙДЫ.**
- **ОНЫҢ 1239788,7 МЫҢ ТЕҢГЕСІ  
РЕСПУБЛИКАЛЫҚ БЮДЖЕТТЕН, 204369,49 МЫҢ  
ТЕҢГЕСІ ЖЕРГІЛІКТІ БЮДЖЕТТЕН ЖӘНЕ  
АҚЫЛЫ ҚЫЗМЕТТЕН 111058, 1 МЫҢ ТЕҢГЕ  
ҚҰРАДЫ**

## РЕСПУБЛИКАЛЫҚ БЮДЖЕТ





## **ЖЕРГІЛІКТІ БЮДЖЕТ ЖӘНЕ АҚЫЛЫ ҚЫЗМЕТТЕРДЕН ТҮСКЕН ҚАРАЖАТ**

- ЖЕРГІЛІКТІ БЮДЖЕТТЕН ТҮСКЕН 204369,49 ТЕҢГЕНІҢ 84154,8 МЫҢ ТЕҢГЕСІ АУЛАНЫ КӨРКЕЙТУГЕ КҮРДЕЛІ ЖӨНДЕУГЕ ЖҰМСАЛСА, ҚАЛҒАНЫНА УД СТАЦИОНАРЛЫҚ ДИАГНОСТИКАЛЫҚ ЖҮЙЕ, ЖЫЛЖЫМАЛЫ РЕНТГЕН АППАРАТЫ, ҚАННЫҢ АУТОТРАНСФУЗИЯСЫНА АРНАЛҒАН АППАРАТ, ҰЗАҚ МЕРЗІМГЕ БҮЙРЕКАЛМАСТЫРУ ТЕРАПИЯСЫНА АРНАЛҒАН АППАРАТ ПЕН 45 КОМПЬЮТЕР АЛЫНДЫ
- АҚЫЛЫ ҚЫЗМЕТТЕН 111058,10 ТЕҢГЕ ТҮСІП 16966,50 ТЕҢГЕ АППАРАТТАР МЕН ҚАТТЫ БҮЙЫМДАР АЛЫНСА, ҚАЛҒАНЫ РЕСПУБЛИКАЛЫҚ БЮДЖЕТТІҢ ЕРЕКШЕЛІКТЕРІНЕ СӘЙКЕС РБ ҚОСЫМША ТӨЛЕНДІ
- ПЕРИНАТАЛЬДЫҚ ОРТАЛЫҚҚА ҚАРАСТЫРЫЛҒАН БЮДЖЕТТІҢ ҚАРАЖАТЫ ЖЫЛ БОЙЫНА ТОЛЫҚ ИГЕРІЛДІ

# ПРОБЛЕМАЛАР МЕН ШЕШУ ЖОЛДАРЫ

ПРОБЛЕМАЛАР:	ШЕШУ ЖОЛДАРЫ:
Перинатальдық орталықта маман кадрлардың басқа да мекемелердегідей жетіспеушілігі, әсіресе анестезиолог- реаниматологтар, неонатологтар және мамандардың санаттылығын арттыру. Сонымен қатар орта буын медицина қызметкерлерінің тұрақтамауы	Медициналық университеттер мен медициналық колледждермен шарт жасасып мамандар тарту. Мамандардың кәсіби деңгейін арттыруға оқу кестесін жасақтап, орындалысын қадағалау
Ана өлімі күрт өсіп отыр	Ана өлімін болдырмау: шұғыл медициналық көмек деңгейін арттыру, мамандардың тәжірибелілігін арттыру, республикалық ғылыми мекемелердің мамандарымен қатынасты нығайту
Кесарь тілігі операциясы жыл санап өсіп отыр	Кесарь тілігі отасын жасау техникасын жақсарту
Өлі туылу деңгейі әлі де жоғары	Кесарь тілігі отасын жасау техникасын жақсарту
Жүктілер мен босанушылардың арасында қан аздық азаймай отыр, әсіресе ауыр дәрежелі	Болашақ аналарды сауықтыру жұмысын жақсарту
Нәрестелер реанимациясы бөлімшесінде ем алған нәрестелердің арасында күні жеткен жүктіліктен туған балалар көп- 41%	Акушер- гинекологтардың босануды жүргізу тактикасын қадағалау, нәрестелердің алғашқы реанимациясын жасауға барлық қызметкерлерді үйрету

# ПРОБЛЕМАЛАР МЕН ШЕШУ ЖОЛДАРЫ

ПРОБЛЕМАЛАР:	ШЕШУ ЖОЛДАРЫ:
Нәрестелердің өміршеңдігі 500- 999 грамм аралығында төмен	Тиімді перинатальдық технологияларды енгізуді қадағалау: шала туылғандардың ерекше күтімі, ауруханаішілік инфекциялардың алдын алу шараларын жақсарту, заманауи аппараттармен жабдықтау (кувездер, СРАР аппараты)
Неонатальдық өлім себептерінің ішінде РДС, пневмония, ВЖК, сепсис көптеп кездесуде	
Шала туған нәрестелердің арасындағы ретинопатияға ота жасалмай отыр	Окулист маманның дәрежелілігін арттыру немесе офтальмологиялық орталыққа ота жасау құралын аудару
Туа біткен ақаулармен туылу жыл санап артып келеді	Ультрадыбыстық зерттеу мамандарының тәжірибелілігін арттыру, скринингтік тексерулерді орталықтандыру
Күндізгі стационарда науқастар саны азайған	Күндізгі стационар мен амбулаторлық қабылдаудағы дәрігерлердің жұмысын қадағалау

*НАЗАРЛАРЫҢЫЗҒА  
РАХМЕТ!!!*



*Anne Geddes*